

## **ФОРМИРОВАНИЕ АРХИТЕКТУРНОЙ СРЕДЫ ОБЩЕСТВЕННЫХ ПРОСТРАНСТВ БРЕСТА В КОНТЕКСТЕ СЛОЖИВШЕЙСЯ ГОРОДСКОЙ ЗАСТРОЙКИ**

Дьякончук О.С.

*Научный руководитель – Панченко Т.А.*

Брестский государственный технический университет,  
Брест, Беларусь

Современные приемы совершенствования общественных пространств в городской среде должны осуществляться на основании разработанной концепции. Принятая концепция должна учитывать задачи реновации общественных пространств на градостроительном и объектном уровнях.

На градостроительном уровне анализируется характер размещения общественных пространств в структуре города на территории пограничных с ним. На этом этапе рассматривается система существующих (функционирующих) общественных пространств с выявлением их недостатков и определением необходимости создания новых, за счет реконструкции архитектурной среды, отдельных участков центра города.

На локальном уровне выявляются недостатки конкретного общественного пространства, и осуществляется его реновация для повышения комфортности его среды с учетом экологических, функциональных и эстетических требований.

В процессе реновации возникает целый ряд задач:

- создание обособленного единого пространства с определенными функциями;
- эколого-эстетическая гармонизация архитектурной среды с использованием композиционных средств;
- достижение композиционной целостности, стилевого единства и художественной выразительности среды;
- максимальная гуманизация пространства.

Если общественные пространства создаются в исторической среде, то главной задачей является сохранение историко-культурного наследия, создания разнообразных видовых точек для восприятия уникальных памятников архитектуры [1, с.77].

Одним из самых известных современных примеров развития общественных пространств является Хай-Лайн в Нью-Йорке. Парк на основе заброшенной железнодорожной ветки на Манхэттене позволил реабилитировать прилегающие районы, повысить стоимость недвижимости и

запустить десятки проектов, налоговые и иные эффекты от которых окупили затраты на проект и строительство первых очередей [2].



Рисунок 1 – схема этапов развития общественного пространства Хай-Лайн в Нью-Йорке

Важным элементом процесса были общественные слушания по проектам и отдельным этапам. Одним из этапов развития был международный конкурс, другим – исследование экономической модели и обоснования возможности создания парка (Рис.2). Результатом стал проект и реализованное пространство – цепь из точек активности, различных ландшафтов, обзорных площадок (Рис.3). В некоторых местах были сохранены элементы заброшенной железной дороги, а озеленение унаследовало характерную “дикость” (Рис.4). Амфитеатр для проведения мероприятий и обзорная площадка с видом на улицу (Рис.5).



Рисунок 2 - Общественные слушания

Рисунок 3 – Видовая точка



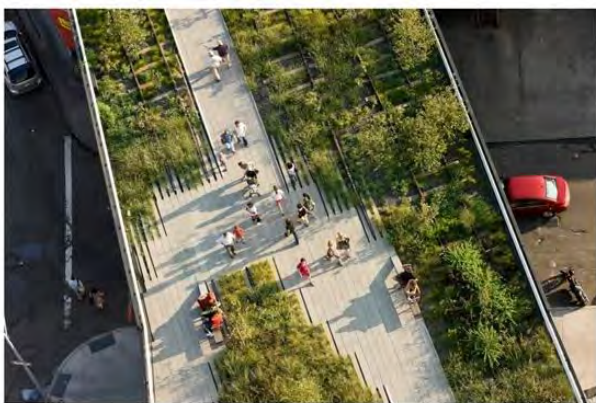


Рисунок 4 - Озеленение



Рисунок 5 – Амфитеатр

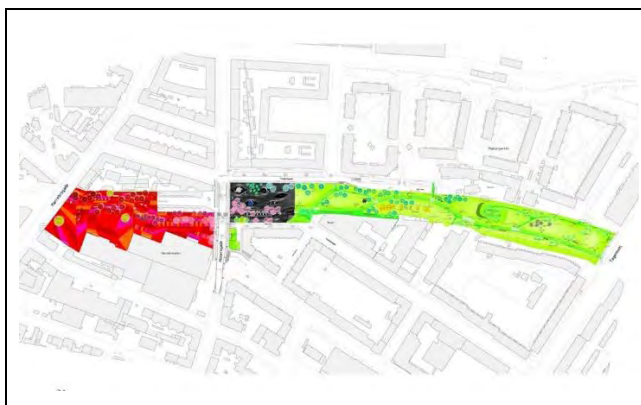


Пространство “Суперкилен” в Копенгагене является центром многонационального, мигрантского района города и одной из целей проекта было отражение этой характеристики. Жители могли выбрать любые объекты для наполнения из любых стран, совершить исследовательские поездки. Примечательна история осьминогов, рисунки которых прислали учителя из Японии, узнавшие о проекте, – ученики вызвались изобразить как они должны выглядеть. Финансирование осуществлялось специальным фондом, который в числе других проектов занимается городскими [2].

<p>わたしはがわみゆう びす たごうえんたのしい びすかたごのあいは なんごびすか よろこんびいますか。  にこいあすね</p>				
<p>2010 Исследование Авторы проекта: Superflex, Topotek1, BIG. Городской парк в многонациональном районе</p>	<p>зима 2011 Исследовательские поездки, согласование Авторы обратились к жителям прилегающих кварталов с просьбой выбрать объекты из их стран</p>	<p>август 2011 Строительство. Территория зонирована на Красную площадь, Черный рынок и Зеленый парк</p>	<p>2012 Официальное открытие. Более 100 объектов для парка привезены, воспроизведены или заново созданы. Они представляют культуры 50 стран</p>	<p>2013 Премия red dot</p>

Рисунок 6 – схема создания пространства “Суперкилен” в Копенгагене

Пространство разделено на площадь, рынок и парк, при этом каждая из частей многофункциональна (Рис.7).

На схеме (Рис. 8) представлены выбранные жителями объекты, в том числе разнообразные фонари, лавки и скульптуры. Какие-то объекты отражают страну происхождения горожан, другие – просто приятные глазу элементы уличной мебели, о которых жители вспоминали. Графическое архитектурное решение придает дополнительную силу проекту (Рис.9). Важной частью является программирование культурной/социальной составляющей пространства (Рис. 10).

	
<p>Рисунок 7 – функциональное зонирование</p>	<p>Рисунок 8 - объекты, выбранные жителями, чтобы создать «дух» места</p>
	
<p>Рисунок 9 - Графическое архитектурное решение</p>	<p>Рисунок 10 - Программирование культурной/социальной составляющей пространства</p>

### *Литература*

1 Реновация и гуманизация общественных пространств в городской среде. Вотинков М. А., Харьков, ХНУГХ им. А. Н. Бекетова, 2015 г.

2 Проектирование современных общественных пространств: практики и примеры [Электронный ресурс]. - Режим доступа: <http://fimafr.ru/wp/?p=1208> свободный (дата обращения 04.10.2019).