

## СОЕДИНЕНИЕ ИСТОРИЧЕСКИХ ТРАДИЦИЙ И ИННОВАЦИОННЫХ ДОСТИЖЕНИЙ АРХИТЕКТУРЫ В ФОРМИРОВАНИИ ЗАГОРОДНЫХ ЛАНДШАФТНО- РЕКРЕАЦИОННЫХ ПРОСТРАНСТВ НА ПРИМЕРЕ БЕЛАРУСИ

Ладкина Е.А., Мусалёва Е.Д.

*Научный руководитель* – Протасова Ю.А.

Белорусский национальный технический университет,  
Минск, Беларусь

*Аннотация.* В статье освещаются особенности сочетания традиционных и инновационных методов при проектировании загородных ландшафтно-рекреационных пространств, а также предоставлена оценка текущего состояния данного типа территорий вблизи города Минска.

*Введение.* В Республике Беларусь лесные и водные ресурсы являются национальным богатством. Поэтому очень актуальна проблема приведения в надлежащее состояние буферной рекреационной зоны вокруг городов. Формирование такой буферной зоны, как «перехода» от урбанизированной к природной среде, позволит улучшить качество отдыха городского населения, а также снизить негативные последствия интенсивного использования памятников природы республиканского значения, повысить экологическую устойчивость заказников и лесов.

*Основная часть.* Наиболее посещаемые пространства непосредственно вблизи городов (до 5 км) должны отличаться повышенным уровнем благоустройства, что поможет ландшафту выдержать высокие рекреационные нагрузки [1]. Территории, находящиеся на значительном удалении от города, могут иметь организацию более приближенную к естественной.

Любое проектное решение должно соответствовать основным принципам, характерным для сложившихся архитектурно-ландшафтных традиций местности. Так для Беларуси исторически свойственно формирование парков на фоне природных панорам, т.е. слияние искусственно созданных ландшафтов с естественным окружением. Этого можно достичь, уделяя особое внимание совместимости природных компонентов ландшафта и используя традиционные материалы. Таким образом, при минимальных затратах на последующее поддержание ландшафт будет содействовать наиболее эффективному использованию природных ресурсов.

Рассмотрим существующее положение ландшафтно-рекреационных территорий, составляющих зелёное ожерелье вокруг города Минска (Рис 1).

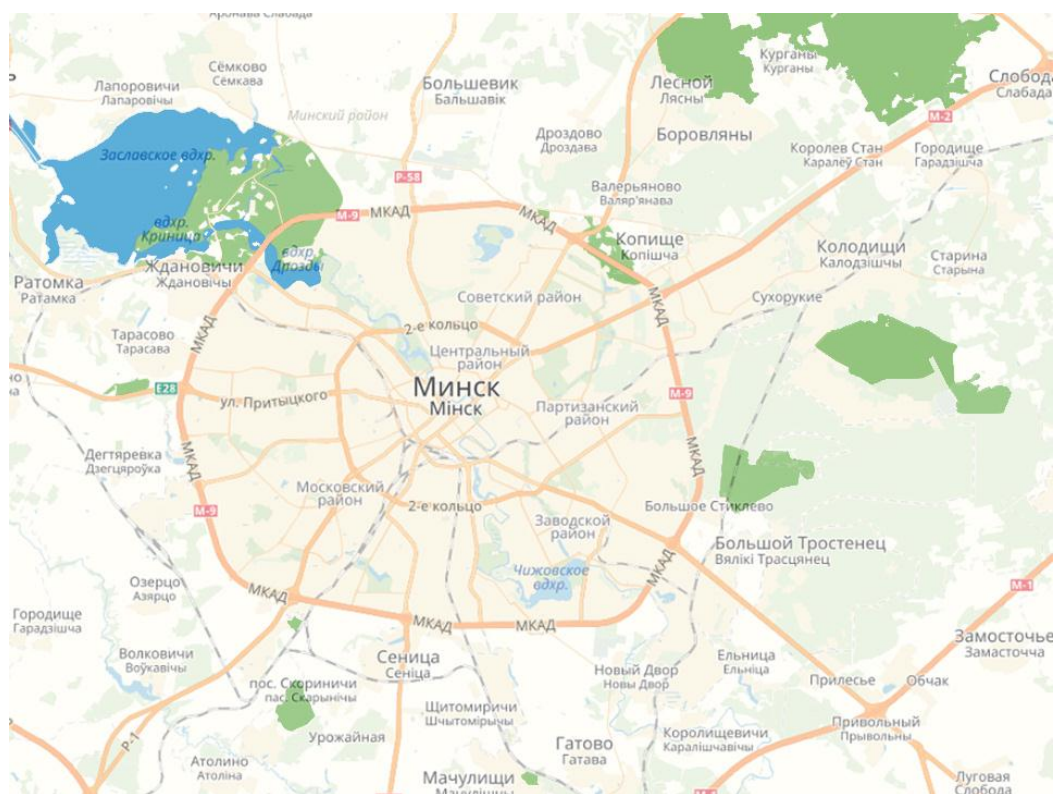


Рисунок 1. Карта с рассмотренными в работе лесопарками и гидропарками вокруг Минска

*Рекреационный лес* *вблизи деревни Тарасово* (Рис. 2) активно эксплуатируется. На данный момент прогулочная система представлена сетью тропинок, не развита даже минимальная необходимая инфраструктура. Любители экстремального велоспорта без разрешения и финансовой поддержки, своими силами за 10 лет построили здесь площадки для тренировок. Каждую неделю в лесу занималось около 100 человек. Лесхоз обратил внимание на данный факт, площадка была демонтирована, горки сравняли с землёй, а разгоночную трассу сожгли, при этом техника задела и повалила несколько живых деревьев [2]. Данное событие выявило проблемы: низкий уровень архитектурно-ландшафтной организации среды, её несоответствие рекреационным потребностям посетителей, а также повреждение около 2,5 тысяч м<sup>2</sup> напочвенного покрова до степени прекращения роста растений.

В рекреационном лесу *Щомыслицкая «Дубрава»* (памятник природы республиканского значения) в данный момент в произрастает около 80 древесных редких видов растений [3]. Однако отсутствие организованных мест для пикников, непродуманность дорожно-тропиночной сети привели к нарушению экосистемы. Сегодня эта территория (Рис. 3) нуждается в срочном пересмотре её инфраструктуры, пока непоправимый ущерб природной среде ещё можно остановить.



Рисунок 2. Рекреационный лес вблизи деревни Тарасово до и после демонтажа самодельных площадок



Рисунок 3. Щомыслицкая «Дубрава»

В биологических заказниках республиканского значения «Прилуцкий» и «Соколиный», являющиеся рекреационными лесами, охраняются не только отдельные виды, а целые сообщества флоры и фауны (Рис. 4 и 5). Такой оплот дикой природы стал в последние годы крайне притягательным для минчан при выборе места отдыха, что также заставляет задуматься о грамотном использовании [4 и 5].



Рисунок 4. Заказник республиканского значения «Прилуцкий»

Рисунок 5. Биологический заказник «Соколиный»

*Республиканский биологический заказник «Стиклево», расположенный на юго-востоке столицы, – пример достаточно грамотной организации деятельности людей в природном окружении (Рис. 6). В заказнике предусмотрены зоны для разбивки туристических лагерей, места для*

пикников с возможностью разведения костра, специально отведены места для стоянок автомобилей. Таким образом, удалось сохранить ценные лесные формации с популяциями редких и исчезающих видов животных [6].

*Лесопарк «Зелёный луг»* частично выходит за границы города Минска (Рис. 7). Здесь сохранены буферы целых участков леса возрастом не в одну сотню лет, в лесопарковой зоне расположены экологические тропы, площадки для занятий спортом и т.п. [7]. Берега Слепянского водного канала, связанного с лесным массивом, превращены в пляжную зону, на отдельных участках располагаются различные гидротехнические сооружения как эстетического (фонтаны), так и практического характера.



Рисунок 6. Республиканский биологический заказник «Стиклево»



Рисунок 7. Лесопарк «Зелёный луг»

Особенно притягательны для горожан лесозёрные и лесоречные рекреационные пространства, потому что гидропарки наиболее быстро развиваются в ландшафтной архитектуре. Их градостроительный эффект велик, а функции и возможности применения продолжают расширяться.

Рассмотрим гидропарки, сформированные вблизи города Минска. Водохранилища Дрозды и Крыница ближе других водоёмов подходят к городу, находятся возле посёлка Ждановичи.

Большая часть побережья *водохранилища Дрозды* покрыта лесом, но есть здесь и благоустроенная береговая линия с зоной отдыха, лодочной станцией, каналом и восемью пляжами (некоторые расположены всего в нескольких минутах ходьбы от проспекта Победителей) (Рис. 8). В лесопарке рядом можно найти рукотворные гроты и водопады. Пространство оборудовано беседками, туалетами, кабинками для переодевания и душами, рядом можно найти детские площадки и спортивный городок, ряд летних кафе и ларьков. Вокруг водохранилища есть две обустроенные автостоянки. После строительства здесь спортивного комплекса территория гидропарка разделилась на зоны разной степени освоенности, что привело к загрязнению наименее благоустроенной из них [8].

*Водохранилище Крыница* находится северо-западнее (Рис. 9). На нём располагаются плотина, водосброс и водовыпуск. Там, где водосброс отделяет Крыницу и Дрозды, есть небольшой водопад. По генеральному плану здесь выделяют специальные ландшафтно-рекреационные зоны.

Лесные, луговые и заболоченные участки будут иметь нагрузку всего 1-2 человека на гектар. В таких местах предусмотрено создание экологических троп с обязательным присутствием социальной рекламы о бережном отношении к природе [9].



Рисунок 8. Водохранилище Дрозды



Рисунок 9. Водохранилище Крыница

Между Заславским водохранилищем и Дроздами расположен *Минский слаломный канал* (Рис. 10). Канал является подобием горной реки с искусственными бетонными валунами. Кроме спортивного назначения, канал должен был осуществлять проток воды из Минского моря через два водоспуска. На первом водоспуске построена небольшая гидроэлектростанция. А на втором водоспуске – спортивный участок канала. Сейчас шлюзы перекрыты и вода спускается только через первый водовыпуск. А искусственный канал наполняется водой лишь во время проведения соревнований [10].



Рисунок 10. Минский слаломный канал



Сегодня благоустройство на слаломном канале минимальное, есть гравийная дорога, песчаный берег, шлюз закрыт, бетон разрушается, порастает мхом и в некоторых местах даже кустарником, из-за чего плавать предписано в обуви и желательно в перчатках. Это место нуждается в реконструкции.

Особое внимание стоит обратить на *гидропарк Заславского водохранилища* (рис. 11). К его акватории (3 тыс. га) примыкают леса, цветущие луга, на изрезанной береговой линии оборудованы пляжи.

Культурно-бытовое обслуживание осуществляется теперь через систему специальных центров и подцентров, удобно связанных с транспортными и пешеходными направлениями. На основе расчета единовременной вместимости зоны отдыха развиваются все ее составляющие элементы: лугопарк, гидропарк, лесопарки, пляжи и местный курорт «Ждановичи». Благоустраиваются ранее мало освоенные западные и северо-западные участки водохранилища. Дальнейшее развитие приобретают спортивно-туристский и экскурсионные виды рекреационной деятельности, развиваются парусный и водно-моторный спорт. Планируется благоустройство существующих пляжей (их девять общей протяженностью более 10 км), и организация новых, запроектирован дендропарк. Уже сейчас пляжи очень разнообразны, есть песчаные и каменные, благоустроенные, дикие, платные-закрытые [11].

Предполагается проложить прогулочные маршруты для пешеходов, велосипедистов и, возможно, электромобилей. Сейчас существуют лишь отдельные зоны для велосипедистов. Предложено обустройство территории навесами и зон отдыха для велосипедистов. В будущем велодорожка из Минска пройдет по побережью, пляжу и лесу, продолжив свой путь в сторону Заславля.

Вокруг водохранилища и вблизи остановок электричек предусмотрено дальнейшее развитие сети пунктов проката и кафе, системы пикниковых стоянок с установкой малых архитектурных форм, зонами барбекю. Определены и особые, неприкосновенные территории, которые обозначены как зоны покоя – это уголки с уникальным природным ландшафтом, места обитания редких представителей флоры и фауны, источники.



*Рисунок 11. Заславское водохранилище*

Красота белорусской природы невероятно притягательна и является достоянием нашей страны. Так почему бы не использовать достоинства естественной флоры, чтобы подчеркнуть национальный характер природной среды?

Необходимо ввести инновационные методы её охраны, обратить особое внимание на проблемы восстановления природных экосистем, оптимизировать функционально и ландшафтно структуры береговых территорий, улучшить благоустройство мест досуга, сбалансировать

пешеходные, велосипедные и транспортные инфраструктуры (в том числе инфраструктуру водного транспорта) для более равномерного распределения рекреационных нагрузок, а также привести пространственную структуру в соответствие востребованным видам и формам рекреационных занятий отдыхающих.

#### *Литература*

1. Загородные зоны массового отдыха [Электронный ресурс].– 2018. – Режим доступа: [http://landscape.totalarch.com/recreation\\_areas](http://landscape.totalarch.com/recreation_areas) - Дата Доступа: 20.06.2018.
2. Создателям лесной велотрассы для экстремальных гонок под Минском может грозить уголовная ответственность [Электронный ресурс].– 2018. – Режим доступа: <https://realt.onliner.by/2018/02/02/trassa> - Дата Доступа: 20.06.2018.
3. Щомыслицкой дубраве грозит уничтожение [Электронный ресурс].– 2018. – Режим доступа: <https://minsknews.by/shhomyislitskoj-dubrave-grozit-unichtozhenie/> - Дата Доступа: 20.06.2018.
4. Биологический Заказник Республиканского Значения «Прилуцкий» [Электронный ресурс].– 2018. – Режим доступа: <http://probelarus.by/belarus/sight/nature/1491571783.html> - Дата Доступа: 20.06.2018.
5. В Беларуси объявлен новый заказник – Соколиный [Электронный ресурс].– 2018. – Режим доступа: <http://ptushki.org/news/organization/6596.html> - Дата Доступа: 20.06.2018.
6. Биологический заказник Стиклево [Электронный ресурс].– 2018. – Режим доступа: <http://dorogiby.info/node/891> - Дата Доступа: 20.06.2018.
7. Лесопарковая зона района Зелёный луг в Минске [Электронный ресурс].– 2018. – Режим доступа: <https://www.holiday.by/by/skarb/703-lesoparkovaja-zona-raiona-zeljonuj-lug-v-minske> - Дата Доступа: 20.06.2018.
8. Водохранилище Дрозды [Электронный ресурс].– 2018. – Режим доступа: <https://www.tuda-suda.by/countries/europe/belarus/minsk/vodokhranilishche-drozdy> - Дата Доступа: 20.06.2018.
9. Берега Минского моря застроят парковками и объектами [Электронный ресурс].– 2018. – Режим доступа: <http://greenbelarus.info/articles/15-02-2016/berega-minskogo-morya-zastroyat-parkovkami-i-raznymi-obektami> - Дата Доступа: 20.06.2018.
10. Минский слаломный канал [Электронный ресурс].– 2018. – Режим доступа: <https://zalaza.net/viewtopic.php?f=34&t=12896> - Дата Доступа: 20.06.2018.
11. Все пляжи Минска. Заславское водохранилище [Электронный ресурс].– 2018. – Режим доступа: <https://news.tut.by/summer/229989.html> - Дата Доступа: 20.06.2018.