

экспертной стороны это «-». Увеличение устойчивых пассивов вполне закономерное явление при росте объемов, при этом $JUP < JV$, поэтому экспертная оценка равна «0».

Таблица 2 - Факторный анализ коэффициента текущей ликвидности

	З	ДЗ	ДС	СКА	УП	Ктл	ΔКтл	Экспертиза
0	6184,582	15811,2	5033,29	18364,9	3000,22	1,265		
1.ΔЗ	8685	15811,2	5033,29	18364,9	3000,22	1,382	0,117	+0,117
2.ΔДЗ	8685	18075	5033,29	18364,9	3000,22	1,488	0,106	-0,106
3.ΔДС	8685	18075	6164	18364,9	3000,22	1,541	0,053	-0,053
4.ΔСКА	8685	18075	6164	17111	3000,22	1,637	0,096	-0,096
5.ΔУП	8685	18075	6164	17111	5911	1,430	-0,207	0
СДФ							0,165	-0,032

Сравнив факторную и экспертную оценку, можно наблюдать снижение ликвидности, хотя на первый взгляд она наоборот увеличилась. Таким образом, решающую роль в падении платежеспособности играет рост ДЗ, также важно контролировать запасы и отлеживать дифференциалы погашения кредитной задолженности, так как это основной источник платежеспособности.

УДК 69:658.53

Оценка динамики стоимости выполненных работ

Мельникова А.Л., Прокопович Ю.В.

(научный руководитель – Голубова О.С.)

Белорусский национальный технический университет
г.Минск

В настоящее время экономическая ситуация в Республике Беларусь не отличается стабильностью. То же самое можно сказать и о строительной отрасли. Поэтому целью данной работы была оценка динамики стоимости строительных работ, рассчитываемых с при-

менением индексов изменения стоимости, утверждаемых Министерством архитектуры и строительства Республики Беларусь.

В качестве объекта исследования были приняты реально выполненные строительные работы по установке окон из ПВХ в объёме 26 кв. м. в период с октября 2013 по ноябрь 2014. Была рассчитана стоимость выполненных работ в каждом месяце. Расчёт стоимости производился базисно-индексным методом, то есть при пересчёте стоимости были использованы индексы на заработную плату, эксплуатацию машин и механизмов, накладные расходы и др.

Необходимо отметить, что стоимость материалов, то есть самих окон, по результатам торгов была принята неизменной на протяжении всего периода строительства.

Динамика стоимости строительных работ представлена на рисунке 1.

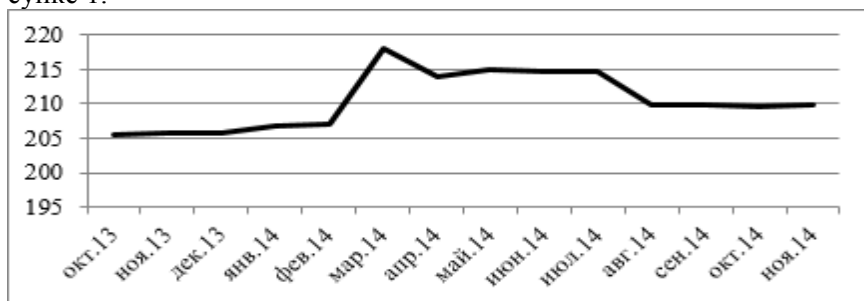


Рисунок 1 – Динамика стоимости выполненных работ в текущих ценах по месяцам в 2013-2014гг, млн.руб.

За рассматриваемый период произошло 2 серьёзных скачка в изменении стоимости: подъем в марте 2014 и спад в июле-августе 2014. Чтобы выяснить причины таких скачков была рассмотрена динамика отдельных статей затрат, таких как заработная плата, накладные расходы, плановые накопления и др. (рисунок 2).

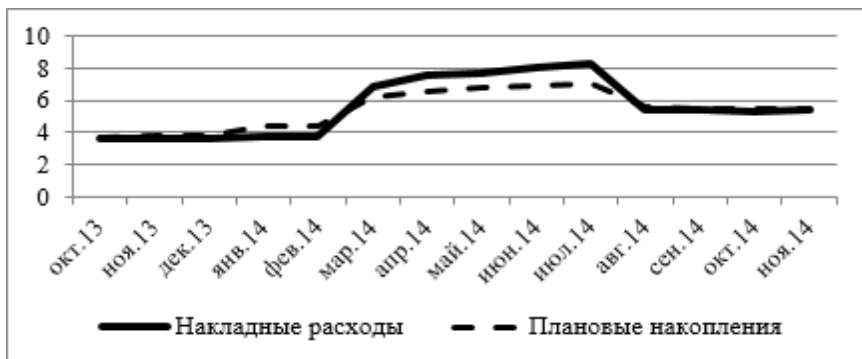


Рисунок 2 – Динамика величин плановых накоплений и накладных расходов по месяцам в 2013-2014гг, млн.руб.

Удельный вес таких статей затрат, как накладные расходы и плановые накопления – не более 5%. Однако, отметив те же самые скачки в марте и августе, можно сделать вывод о том, изменение общей стоимости происходило во многом благодаря изменению величин этих статей затрат.



Рисунок 3 – Динамика величин оплаты труда и среднестатистической заработной платы по месяцам в 2013-2014гг, млн.руб.

Анализируя заработную плату (рисунок 3), можно заметить, что основной скачок произошел также в марте 2014, после марта Министерство архитектуры и строительства Республики Беларусь нивелировало снижение заработной платы посредством поправочных коэффициентов к статьям прочих затрат. При рассмотрении средне-

статистической заработной платы видно, что серьёзных изменений в рассматриваемом периоде не происходило.

Так как расчёт стоимости в текущих ценах производился индексным методом, то необходимо рассмотреть динамику самих индексов (рисунок 4).

Динамика, показанная на рисунке 5, объясняется тем, что в марте Министерство архитектуры и строительства Республики Беларусь

от внебюджетных индексов и установило единый повышенный индекс на основную заработную плату, что и вызвало резкий рост заработной платы. В последующих периодах индекс на стимулирующие выплаты стал снижаться, а на заработную плату – увеличивает-ся все более низкими темпами.

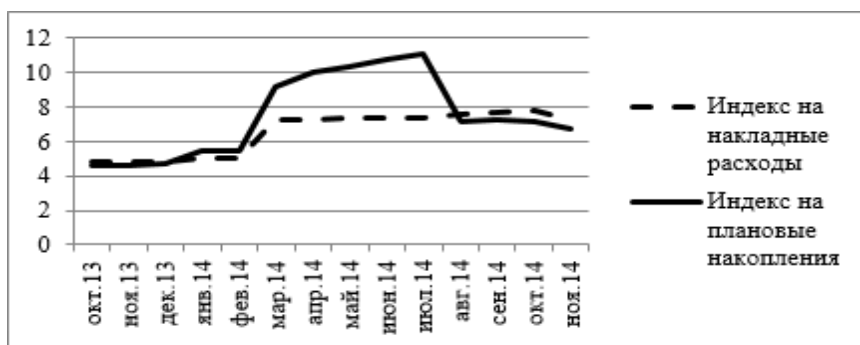


Рисунок 4 – Динамика индексов на накладные расходы и плановые накопления по месяцам в 2013-2014гг

В то же время, рассматривая динамику стоимости строительных работ и отдельных ее составляющих, необходимо учитывать изменение курса белорусского рубля. Для оценки исключения влияния инфляции на оценку динамики рассмотрим стоимость работ и отдельных составляющих цены в долларах США.

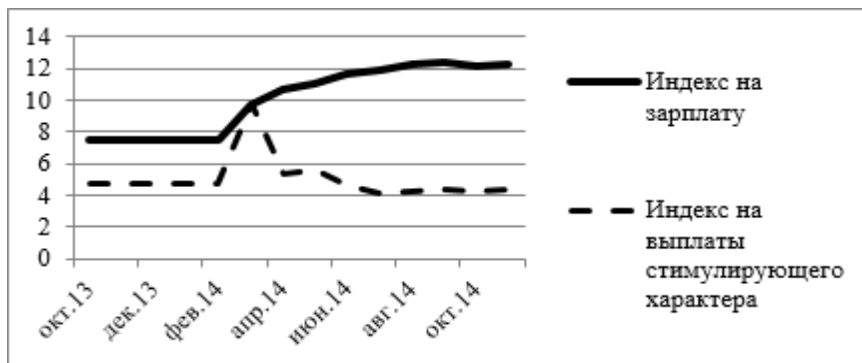


Рисунок 5 – Динамика индексов на заработную плату и выплаты стимулирующего характера по месяцам в 2013-2014гг

Что касается накладных расходов и плановых накоплений (рисунок 6), то здесь наблюдаются та же динамика, что и в белорусских рублях. То есть после резкого увеличения индексов в марте 2014 года и снижения их в августе 2014 сохранилась тенденция к незначительному росту этих составляющих стоимости строительных работ.

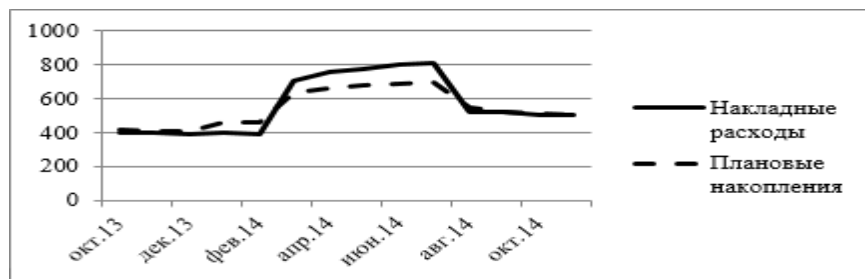


Рисунок 6 – Динамика величин накладных расходов и плановых накоплений по месяцам в 2013-2014гг, USD

Однако размер оплаты труда по выполненным работам, представленной на рисунке 7, свидетельствует об устойчивой тенденции снижения доходов рабочих, полученных за выполненные работы. То есть положительная тенденция роста заработной платы рабочих в белорусских рублях на фоне роста курса валюты показывает негативную тенденцию снижения реальной оплаты труда.

Нисходящая динамика величины стоимости строительных работ в долларах США, представленная на рисунке 8, свидетельствует о снижении доходов строительных организаций, а также о снижении эффективности их работы в целом. Такая ситуация неблагоприятна для подрядных организаций, так как уменьшение доходов влечет за собой снижение заработной платы работников и увеличивает риск возникновения ситуаций неплатежеспособности. В подтверждение вывода, сделанного в данной работе, можно привести официальные статистические данные, свидетельствующие об увеличении числа убыточных строительных организаций более чем вдвое (1 полугодие 2013 – 7% убыточных от общего числа строительных организаций, 1 полугодие 2014 – 17%).

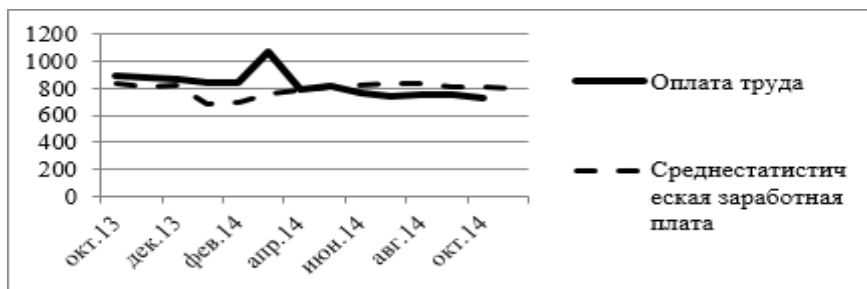


Рисунок 7 – Динамика величина платы труда и среднестатистической заработной платы по месяцам в 2013-2014гг, USD

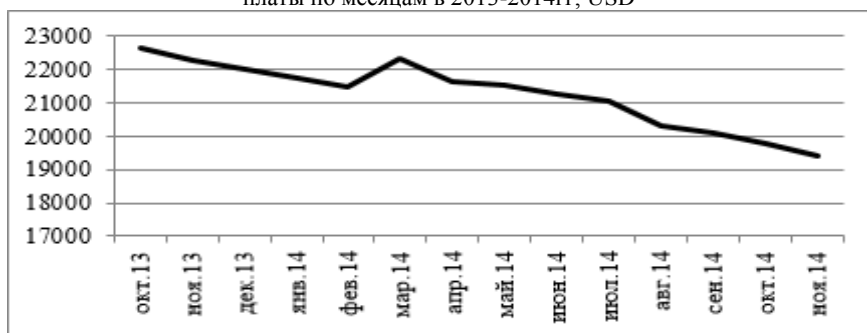


Рисунок 8 – Динамика стоимости выполненных работ по месяцам в 2013-2014гг, USD

ЛИТЕРАТУРА

- 1) Сборник индексов изменения стоимости..., Книга 1 за период с октября 2013г. по ноябрь 2014г.
- 2) Об утверждении Инструкции по определению сметной стоимости строительства и составлению сметной документации / Постановление Министерства архитектуры и строительства Республики Беларусь от 03.12.2007 г. № 25
- 3) Национальный статистический комитет [Электронный ресурс]. – Режим доступа: <http://www.belstat.gov.by/> – Дата доступа: 01.12.2014.

Инвестиционная привлекательность Гродненской области и города Гродно

Неволевская В.В.

(научный руководитель – Штакал В.Ф.)

Белорусский национальный технический университет
г.Минск

Гродненская область на западе граничит с Польшей, на севере – с Литвой. По численности населения Гродненская область занимает 7-е место среди регионов (11,2% численности населения республики – это 1 054,9 тысяч человек).

В данной работе внимание уделяется возможностям территории с точки зрения вложений капитала, который включает в себя основные экономические и социальные реальности города Гродно и Гродненской области, наиболее существенные для инвесторов.

В январе- октябре 2014 г. использовано 168,4 трлн. рублей инвестиций в основной капитал по Республике Беларусь (области и город Минск). Гродненская область заняла позицию под номером четыре, а именно 20 046,8 млрд.руб.(справочно: в сопоставимых ценах январь-октябрь 2014 г. в % к январю-октябрю 2013 г.- 91,5 и январь-октябрь 2013 г. в % к январю-октябрю 2012 г.- 104,7)

Строительно-монтажные работы в январе-октябре 2014 г. выполнены на 94,8 трлн. рублей. Удельный вес строительно-монтажных