

ОТ ИДЕИ К РЕАЛИЗАЦИИ



Армен Сардаров

От замысла к сотворению, от бестелесной мысли к материальности, от проекта к реальному сооружению – таков путь архитектуры. Каковы особенности этого маршрута? Как возникает первоначальный образ в воображении архитектора и какие знания и усилия необходимо применить, чтобы воплотить мечту в камень, металл и стекло?

Вот два изображения, которые рассказывают нам о великих замыслах. На первом (рис. 1) сам Господь воплощает свою божественную волю: «В начале сотворил Бог небо и землю» (Бытие, 1, 1). Это слова, которыми начинается Ветхий Завет. Слова, свидетельствующие о сотворении мира. На средневековой миниатюре художник изображает Творца с циркулем, как бы подчеркивая, что даже воплощение божественного замысла требовало определенной технологии и применения главного архитектурно-строительного инструмента. Это был блестяще реализованный проект!

На втором (рис. 2) мы видим архитектурный образ, придуманный гениальным итальянским архитектором Сант Элиа. Проект, созданный 100 лет назад, так и не стал реальностью, хотя черты этой архитектуры мы можем наблюдать в застройке многих городов мира.

Исторически борьба за воплощение своих идей велась в архитектуре всегда. Каждый из возникших замыслов требовал разработки чертежей, изготовления моделей, выполнения расчетов, но что особенно важно, требовал хороших строителей и заказчиков.

Одним из первых «проектов» древности, дошедших до нас, были небольшие глиняные мо-



Рис. 1. Сотворение мира. Средневековая миниатюра



Рис. 2. Архитектор Сант Элиа. Архитектурная фантазия. 1914 г.

Рис. 3. Глиняная модель дома. Крит. 1600 г. до н.э.



Рис. 4. Деталь фрески Спасо-Евфросиньевской церкви. XII в.



Рис. 5. Микельанджело. Архитектурный проект. XVI в.

дельки домов, найденные на острове Крит (рис. 3). Этой модели 3600 лет!

У нас, белорусов, также есть самое древнее «проектное» изображение архитектурного объекта, относящееся к XII в. (рис. 4). Сохранилось оно на стене Спасо-Евфросиньевской церкви в Полоцке, и совершенно очевидно, что это условное изображение фасада церкви. Значит, наши далекие предки владели умением передавать именно проекцию объекта.

Подлинно проектная технология с передачей пространственной структуры объекта появилась в эпоху Ренессанса. На одном из эскизов гениального Микельанджело мы можем видеть фасад архитектурного объекта, чье объемное решение передается в технике рисунка изображением теней и полутонов. Это своего рода 3D, которому 500 лет! (рис. 5). И что не менее важно – художник, прославившийся своими фантастическими монументальными композициями, здесь выступает как тщательный чертежник и рисовальщик, передающий все особенности формы будущего сооружения.

Как же возникает самый первоначальный замысел будущего сооружения в воображении зодчего? Подробен он или обобщен? Безусловно, многое зависит от образной выразительности будущей архитектуры. Если создание сильного художественного образа является целью зодчего, тогда его замысел может выразить идеальная обобщенная эскизная форма. Если же он не стремится к особой выразительности и склонен к традиционным решениям, тогда началом работы может быть решение схем плана. Вот почти классический пример первоначального создания выразительного художественного образа сооружения. Немецкий (а позже израильский) архитектор Эрих Мендельсон нарисовал эскиз соору-



Рис. 8. Фрэнк Ллойд Райт. Проект Дома-водопада. 1935 г.



Рис. 9. Фрэнк Ллойд Райт. Дом-водопад (Fallingwater). 1939 г.

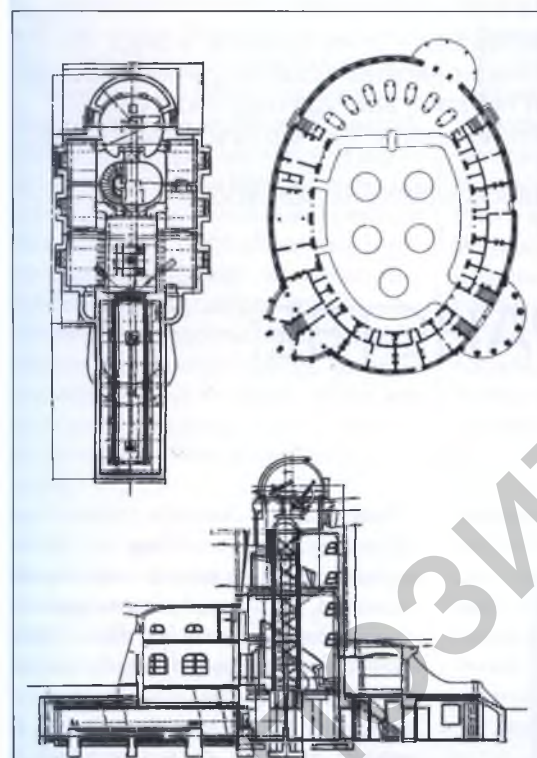


Рис. 6. Э. Мендельсон. Проект обсерватории



Рис. 7. Э. Мендельсон. Башня Эйнштейна в Потсдаме

жения, которое воплощает связь земли с космосом, со звездами. Это был первоначальный набросок Башни Эйнштейна – обсерватории для города Потсдама, созданный в 20-е годы прошлого века. От футуристично-экспрессивного образа архитектор перешел к точным и глубоко проработанным планам и разрезу (рис. 6, 7).

Другой великий архитектор Фрэнк Ллойд Райт также отталкивался от некоторого идеального художественного образа. Вот проект знаменитого особняка Фоллингвотер (Дома-водопада) (рис. 8). Совершенно иная форма подачи своего замысла – довольно подробное реалистичное изображение перспективы будущего сооружения. Но здесь архитектор хотел выразить иную цель, не поразить оригинальностью объема, а погрузить здание в природу, в пейзаж. Отсюда перепад высот (водопад!), отсюда зелень. Реализация этого проекта не обманула ожиданий зодчего, и его детище стало одной из «архитектурных икон» XX в. (рис. 9).

Драма архитектуры и личная драма архитектора часто заключается в том, что его замысел может навсегда остаться прекрасной мечтой. В отличие от Сант Элиа Мис Вандер Роэ был вполне успешным архитектором – практиком, создавшим свой особый «прямоугольный стиль». Однако и он не чуждался архитектурной мечты. Свидетельством тому является эскиз небоскреба, относящийся к 1921 г. (рис. 10).

А как создают свои проекты наши современные архитекторы? Воплощаются ли их замыслы в реальность? Поговорим об этом.



Рис. 10. Мис Вандер Роэ. Проект небоскреба. 1921 г.

Смотры-конкурсы, фестивали давно и прочно вошли в жизнь тружеников архитектурного цеха, став одним из самых действенных способов «себя показать и людей посмотреть», потягаться силами с коллегами и одержать победу. Из мероприятия республиканского масштаба они постепенно перешли в ранг наиболее значимых международных архитектурных событий. С каждым фестивалем наращивался творческий потенциал белорусских соиздателей, десятки проектов и построенных объектов были удостоены почетных наград, главные из которых – большой (за реализацию) и малый (за проект) Гран-при. Нынешний фестиваль – юбилейный, и мы уверены, экспозиция его вновь привлечет внимание многочисленных поклонников этого вида искусства, а новые постройки и пока еще нереализованные замыслы зодчих, появившиеся в их активе за последние два года, внесут свежие краски в архитектурное полотно городов Беларуси. Но это – потом.

Перед тем как поднять занавес X Национального фестиваля архитектуры «Минск-2013», заглянем в анналы 20-летней истории, «извлечем» и представим произведения, отмеченные высшими наградами. Судьбы их оказались самые разные – счастливые и не очень, поскольку на результаты творчества влияет множество внешних и внутренних факторов, порой не зависящих от авторов. Некоторые объекты стали визитной карточкой города, предметом общественного интереса. Иные скромно, не выпячиваясь, но также достойно, без лишней суеты украшают свое Место, гармонично вписавшись в его контекст.

Отдельным проектам, к сожалению, не суждено было осуществиться – и это не вина, а беда, боль архитектора. Один из построенных 14 лет назад объектов, ставший ярким архитектурным событием и удостоенный Гран-при фестиваля, а затем Государственной премии, вообще подлежит сносу! Вопиющий факт, но... Такова судьба? Нет, скорее степень ответственности тех, кто принимает такие решения...

Итак, объекты и проекты, получившие Гран-при на республиканских смотрах-конкурсах 1993–2011 гг.

ВО ВРЕМЕНИ И ПРОСТРАНСТВЕ: РЕТРОСПЕКТИВА

1993

Молитвенные дома в Кобрине, Волковыске, г.п. Колодищи.
Гран-при Республиканского смотра-конкурса на лучшее архитектурное произведение.

Определения:

Проект – идеализированная возможность формирования пространства, выраженная на бумаге, в соответствии с действующими в данное время нормами и правилами, техническими возможностями, идейными установками, принятыми в обществе... и «плюс» еще чуть-чуть – чтобы будущее было светлым.

Реализация – жесткое соответствие существующим возможностям: строительной ментальности, качеству материалов, применяемой технологии... и «минус» чуть-чуть на недостаточность финансирования – чтобы все было как есть...

Молитвенный дом в г. Кобрине Брестской области. 1989–1993 гг.
Проект. Авторы: А. Андреюк, О. Хрущ, В. Мазюк

Проекта как такового не было. Вернее, был план на бумаге «в клеточку».



Проект появился позже, когда потребовалось перекрыть 18-метровый пролет и решить, что делать с 3-метровым участком фасада в межферменном пространстве.

Реализация. Главный строитель – Владимир Остапович Мельничук.

Глубинная сущность этого сооружения раскрылась в процессе строительства. Здание строилось «с листа». Каждую субботу я приезжал на стройку и узнавал «новости», принимал новые решения в связи с реалиями строительного процесса. А они были жесткими: кирпич, например, брался со снесенного здания водонапорной



башни, повалом которой я лично руководил, и с разбираемых зданий казарм бывшей воинской части.

В плане здание представляет собой базилику. До уровня середины оконных проемов стены поднимались строителями христианской общины. Здание было ангарообразным, похожим на большую избу, и пришлось приложить большие усилия для «просветления» образа. На фасаде, в пространстве между фермами, появились полуциркульные окна; стена завершилась карнизом, каждый ряд которого давался с «боем», ибо периметр здания был велик и из кирпича порядовки карниза можно было сложить четверть коттеджа; карниз то «улыбался», то «хмурился» – именно на этом объекте я наконец-то понял энергию пропорций Палладио и Виньоли; нашли свое пластическое завершение вентканалы.

Я бы назвал эту работу попыткой подняться с колен (с каждым рядом кладки), поднять голову, взглянуть на мир другими глазами; попыткой перенести мир духовный в мир материальный, попыткой найти этот мост. Так построилась входная аркатурная группа – восхождение к вознесенному над городом кресту.

Результатом работы можно назвать эффект «парящего» креста, который возникает в ночное время, когда все погружается во тьму, а крест остается светящимся знаком над спящим городом.

Молитвенный дом в г.п. Колодищи Минской области.

1993 г. – по настоящее время.

Проект. Авторы: А. Андреюк, Н. Чумичова, М. Давыдовский, В. Шелест, Д. Гриднев, Д. Новик, О. Марченко, Э. Томашевская, О. Хрущ, Н. Лесняк, Д. Шостак, К. Веришко, С. Дунайко, Е. Герасимова

Молитвенный дом в г.п. Колодищи (община «Спасение») размещается в общественном центре поселка. Образ здания задуман как генотип окружающей застройки, вобравший в себя все разнообразие форм. Это Ковчег Спасения в океане пострек. Это – вихрь треугольников крыш, вознесшихся в небо. Это – горящие свечи ночного поселения. Это – поиск живого образа, способного одухотворить окружающий ландшафт. Образ храма Спасения призван стать одухотворенным символом, камертоном жизни поселка, над которым он парит.

Молитвенный дом в г. Волковыске Гродненской области. 1992–1996 гг.

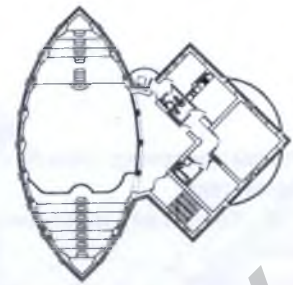
Проект. Авторы: А. Андреюк, В. Шелест, Э. Томашевская, Н. Лесняк, О. Хрущ, Л. Малиевская, Т. Ляшук, С. Шишко, Л. Альтшулер, Г. Демчук, В. Зайцев

Участок для проектируемого здания располагался в центральной части города, на берегу бывшего ручья, что определило форму молитвенного дома.

Плавные линии обрисовали форму ковчега, обращенного к ручью, к Природе. Обслуживающие помещения в форме «кубика» врезаны в основной объем ковчега со стороны Города. Так Природа и Город слились в одном здании, в едином порыве к умиротворению...

В части ковчега расположен двухсветный молитвенный зал с балконом. В «кубике» запроектированы административно-служебные помещения. В интерьере молитвенный зал соединяется с административными помещениями через холл – пространства разделяет аркада. На первом этаже находятся помещения воскресной школы.

Пластика «природного» фасада выполнена с устремлением к кресту, расположенному над главным входом. Боковой фасад сформирован вертикальными оконными проемами с характерным завершением в виде пламени свечи.



В целом молитвенный дом в г. Волковыске может быть охарактеризован как своеобразный Ковчег Новой Духовности, устремленный в будущее.

Реализация. Главный строитель – Петр Иосифович Щиглинский.

Подобных строителей я никогда не встречал. Если б знал, что будут строить такие люди, проект был бы другим. Петр Иосифович – великолепный профессионал – говорил: «Я люблю стройку. Не бойся – рисуй, как надо. Построю».

Он построил лучше, чем я нарисовал.



Реализация. Главный строитель – Александр Павлович Фирисюк.

Строительство идет уже 19 лет и по времени, которое занимает реализация, попадает на Discovery в раздел «Гигантские стройки». За это время главный строитель – всесторонне одаренный человек, он же руководитель вокально-инструментального ансамбля «Ковчег», зарабатывавший деньги на строитель-

ство храма концертами – получил высшее строительное образование.

Здание сложное, но отклонений от проекта в плане нет, так как люди делали для себя и очень старались. Изменения начались при строительстве покрытия и кровли: упростилось перекрытие зала, исчезла башня. «Может быть, хватит нам этой красоты?» – в сердцах сказал прежний настоятель, когда возникли сложности с финансированием стройки. Сейчас на стройку пришли новые люди. Строительство продолжается...



1993

Туристский комплекс «Альба».

Лучший проект года.

Авторы: А. Колонтай, В. Мусиенко, Ю. Мамлин

Не реализован.



1994

Административный комплекс акционерно-коммерческого банка «Поиск». Лучший проект года.

Авторы: Б. Школьников, В. Романенко, Е. Урбан

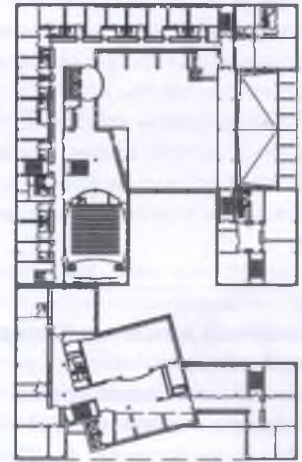
Не реализован.

Борис Школьников: Архитектура – очень сложная вещь, и не всегда есть необходимость о ней рассказывать. Построенное здание говорит само за себя, и люди подсознательно или сознательно, со знанием дела или без в конце концов ощущают то пространство, тот контекст, который сложился. У меня нередко спрашивают: «Как ты делаешь свою архитектуру?». Да не могу я разложить все по полочкам! Это как в строках Анны Ахматовой: «Когда б вы знали, из какого сора...». Где, в какой момент зарождается идея: во время бессонной ночи или в момент великой радости, великолепных ощущений или потрясений? У каждого свой путь, и каждый должен пройти его самостоятельно.

Лично я для себя определил, и это мое непреложное правило, что прежде всего в архитектуре должны существовать контекстуальные отношения. Даже не идея, а именно контекст. Вообще, если существует вибрация внутри, значит, что-то получится, но если этой вибрации нет, а только равнодушие, то и результата стоящего не будет.

По определению, существует некий слой, который должен быть очень высоким и в нем должны возникать

всплески с хорошей архитектурой. Посмотрите на 15-й корпус БНТУ – какая это мощная, своеобразная архитектура! Когда слой низкий, то и всплески слабенькие. Вот мы и живем в состоянии таких слабеньких всплесков. И когда кое-что иногда получается, меня это радует. А проблемы – при реализации проекта они существуют у всех. Это специфика нашей профессии.



1995

Международный образовательный центр ИВВ в Минске.

Лучшая постройка года.

Диплом Международной ассоциации Союзов архитекторов (МАСА) за проект.

Авторы: Р. Пиршке, О. Воробьев



Образ Центра – одного из наиболее креативных зданий белорусской столицы – подсказала картина Казимира Малевича «Дом строится», и в основу композиционного решения легли три геометрические фигуры: вытянутый, чуть изогнутый прямоугольник, круг и треугольник. Мотивы картины прослеживаются и в цветовом решении – голубой, белый, красный.

Прямоугольник «материализовался» в виде четырехэтажной гостиницы на 80 человек, здесь же находятся пять аудиторий и клубное помещение. Круг стал конференц-центром на 350 человек, а в объеме треугольника разместились ресторан на 150 мест.

Одной из отличительных особенностей комплекса является активное применение энергосберегающих технологий, в частности использование особых теплоизоляционных материалов и конструкций, а также возобновляемых источников энергии.

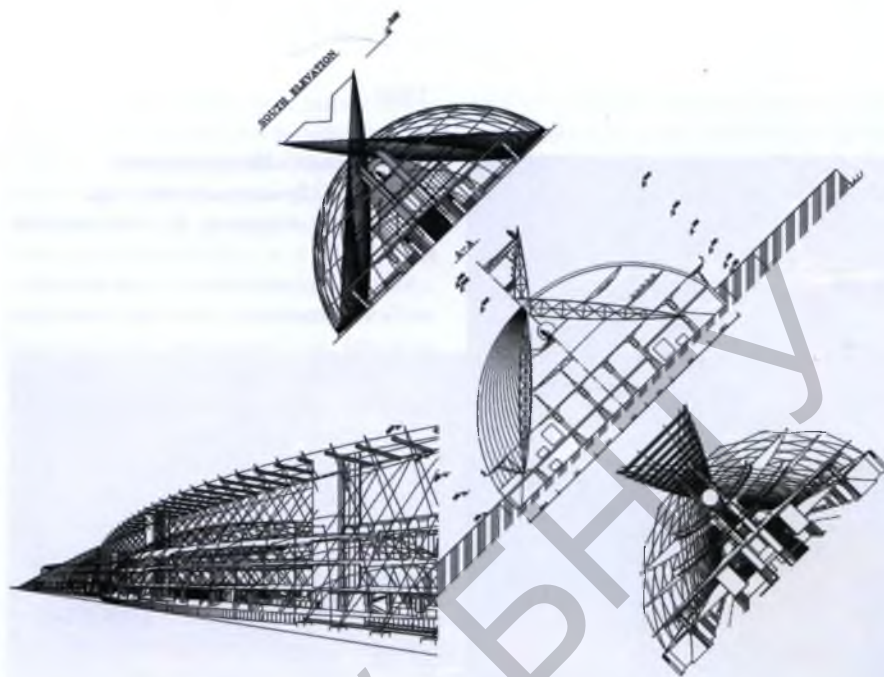
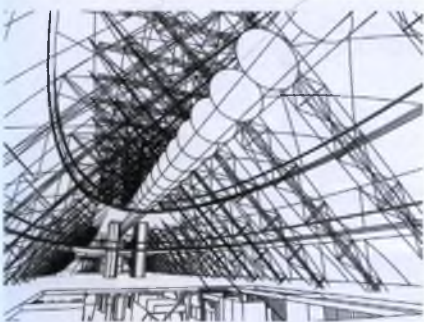


1995

Терминал Международного порта в Йокогаме (конкурсный проект).

Лучший проект года.

Авторы: А. Андреюк, М. Давыдовский, Ю. Пруделюк, В. Шелест, В. Андреюк



1996

Шталаг № 342. Концлагерь советских военнопленных и жителей Молодечно.

Гран-при за реализованный проект.

Автор проекта Л. Левин. При участии: А. Копылов, Г. Левина, М. Самосюк, Ю. Мясников, В. Кузьмин, И. Дятлов. Скульпт.: А. Воробьев, В. Борздый

Леонид Левин: «Мы старались ПЕРЕЖИТЬ каждую тему, над которой работали».

Галина Левина: Все начинается с идеи. Если нет задумки, говорил мой папа, Леонид Левин, значит, не будет архитектуры. Это была основа моего архитектурного воспитания до поступления в институт, и я благодарна, что мне приоткрыли возможность понять, насколько для архитектора важна задумка, идея. В доме всегда лежали листы бумаги с зарисовками, эскизами отца. Когда нам предложили рассказать, как возникла и реализовывалась идея проектов, впоследствии удостоенных наград, я спросила у Леонида Менделевича: «Как вы рисовали Хатынь?». Он ответил: «К сожалению, мы эскизы, первоначальные наброски не сохранили, все выбрасывалось». На мой взгляд, это большая потеря для белорусской архитектуры, для ее истории. Ведь это интеллектуальная идея – именно с нее все и возникает. Например, работая над памят-

ником Давиду и реконструкцией центра Давид-Городка (работа удостоена Государственной премии), мы досконально изучили историю места и положили в основу идеи приход князя Давида по реке Горынь, в основу благоустройства – его вхождение на гору по мосткам. На первый взгляд кажется, что такие литературные приемы очень прямолинейны, но именно они создают атмосферу и ее принимают те, для кого, собственно, все и делается.



Во всех произведениях, над которыми работал отец, есть эта изначальная идея – без нее никакой даже самый искусный в техническом исполнении памятник не «тронет» людей. Я храню все бумажные зарисовки, потому что понимаю: в них есть смысл, в них видно умение архитектора мыслить. Работа руки – это работа мысли.

От родителей мне передалось бережное отношение к первой мысли, потому что она всегда точна. Конечно, от эскиза до реализации мы проходим через тяжелейшее горнило,

жестокое по отношению к архитектуре. Но те, кто выдерживает этот жесткий пресс, закаляются в борьбе. Архитектор должен нести ответственность, реализовывая свою идею, ведь он делает объект не на день, не на три года и даже не на десять лет, чтобы потом быть снесенным, даже получив высочайшую государственную оценку. И этот сложный путь от маленького эскиза до реализации проекта, который не всегда может соответствовать нашим идеям, мы проходим каждый раз.

Созданные Леонидом Левиным работы находят признание и понимание не только в Беларуси, но и за ее пределами. Ведь представить монументальное творчество за рубежом и быть понятым – это дорогого стоит, и мне кажется, Беларусь в этом жанре находится на высоком уровне современного европейского мышления.



1999

Автовокзал «Московский» в Минске. Лучшая постройка года.**Авторы:** Н. Наумов, Л. Волчецкий, Ю. Рушев

На официальном уровне автовокзал «Московский» был признан крупнейшим достижением белорусской архитектуры 1990-х гг. Он получил премию Министерства архитектуры и строительства РБ имени В.А. Короля в номинации «Архитектура и строительное искусство». Здание отметили дипломом на Всемирном фестивале архитектуры в Болгарии и серебряной медалью на Международном фестивале зодчества 2001 г. в Москве. В 2003 г. он удостоен высшего государственного признания – Государственной премии.

Сегодня принято решение о сносе вокзала, чтобы на его месте построить офисное здание Газпрома.

**Административное здание по пр. Дзержинского в Минске. Лучший проект года.****Авторы:** Б. Школьников, Е. Бородавко
Не реализован.

2000

Республиканский детский реабилитационный центр для детей-инвалидов. Лучшая постройка года.**Авторы:** Б. Костич, М. Казак

Борис Костич: Центр подобного рода является уникальным. В зависимости от идеологии лечебной методики, лежащей в основе процесса, выстраивается и идеология самого здания. Цель нашего проекта – не только создание удобной технологической и эстетической среды, но и организация своеобразного мира, помогающего преодолеть стереотипы

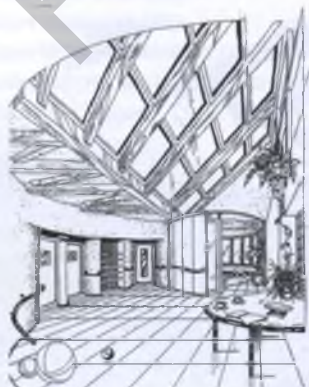
мышления детей-инвалидов, вселить в них надежду и веру в собственные силы. Мы хотели, чтобы эта среда как можно больше отличалась от обычной, и при организации пространства делали акцент на мягкие пластичные формы, изобилие зелени, света и цвета.

Учитывая, что будущим маленьким пациентам нужна безбарьерная среда, запроектировали своеобразный городок с главной улицей, вдоль которой размещены все помещения, необходимые для их жизни. Они расположены в одной плоскости, что исключает необходимость использования лестниц и лифтов. К 5–4-этажной админист-



ративно-гостиничной части примыкает протяженная и изогнутая, перекрытая остекленным световым фонарем рекреация. С одной ее стороны размещены жилые круглые блоки, с другой – учебные и лечебные помещения, бассейн. Завершается рекреация актовым залом и церковью. Используя рельеф, под этими помещениями удалось разместить столовую, административные, технические и хозяйственные службы.

Кроме Гран-при Национального фестиваля объект получил Специальную премию Президента Республики Беларусь (2000).



2000

Христо-Рождественский православный комплекс в Солигорске. Лучший проект года.

Авторы: В. Даниленко, И. Кратович, В. Ботузова, М. Миклашевич, Ж. Савчук, Н. Свиридович, Ю. Комиссаров, Г. Перлина

Владимир Даниленко: Для реализации Христо-Рождественского православного комплекса был создан Попечительский совет. Строительство ведется за счет добровольных пожертвований. Основной спонсор – Белорусская калийная компания, которая с 2000 по 2008 г. занималась сооружением двух новых калийных комбинатов, и вливания в проект были незначительные. С 2008 по 2011 г. финансирование осуществлялось достаточно стабильно и были сделаны су-

щественные подвижки в реализации объекта. В настоящий момент строительство вновь затормозилось из-за нехватки трудовых ресурсов: в Единой экономической зоне произошло перемещение строителей на Восток, в Россию.

Говорить о реализации комплекса, его качестве преждевременно. Счи-

таю, что в идеале проекты должны осуществляться, а не оставаться на бумаге. Для этого необходима актуальность затронутой авторами темы, наличие финансовых и трудовых ресурсов. Отсутствие одной или нескольких составляющих является основной проблемой белорусской архитектуры.



2001

Железнодорожный вокзал в Минске. Лучшая постройка года.

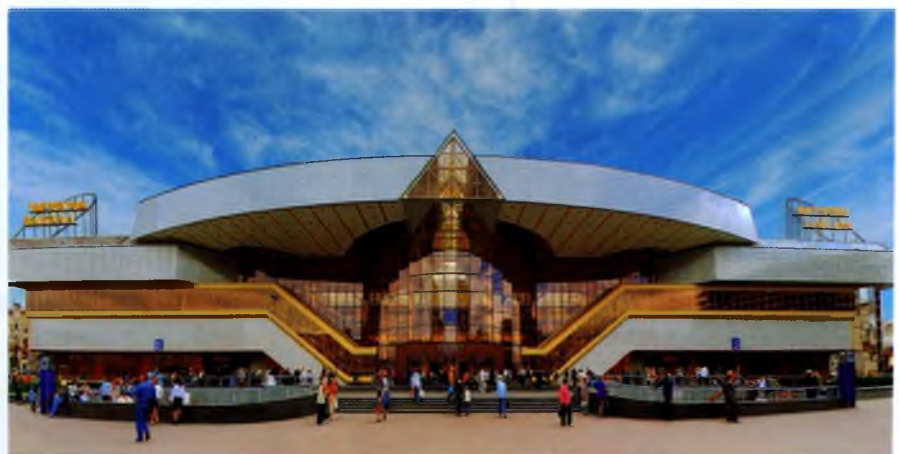
Авторы: В. Крамаренко, М. Виноградов, Л. Волчецкий, А. Барановский

Виктор Крамаренко: В конце 1980-х гг. проводился Всесоюзный конкурс на лучшее решение железнодорожного вокзала. Это время, с одной стороны, характеризовалось разнообразием архитектурных поисков, с другой – возможности с точки зрения реализации проектов были ограничены. Железнодорожному вокзалу как объекту в данном случае повезло. Конкурс был объявлен уже после того, как вырыли котлован для строительства по московскому проекту, – он был сухой и невыразительный. Проходил он в три этапа, в нем участвовало много известных архитекторов. Мы с Михаилом Виноградовым ввязались в него, не имея никакого опыта в проектировании железнодорожных вокзалов. Но может быть, это и к лучшему. Дело в том, что для архитектора очень важно не увязнуть в колее узкой специализации, потому что она затягивает и из нее невозможно выбраться. Мы не имели за душой никаких штампов, и это позволило раскрепостить наши поиски.

Второй момент, очень важный для творчества, – заказчик. Есть такие (это

прежде всего касается УКСов), которые бездушно относятся к процессу архитектурного проектирования и всячески обламывают, урезают архитекторов, потому что у них задача – экономить государственные средства. Они не понимают, что архитектура – это прежде всего духовное богатство народа и архитектора жесткими рамками зажимать нельзя. У нас заказчиками были железнодорожники, очень заинтересованные в своем объекте. Мы объездили с ними все европейские вокзалы, посетили США, и приобретенный опыт в освоении новых технологий, их внедрении в архитектуру оказался бесценным. Нужно сказать, что при воплощении идей находили понимание у многих участников процесса.

Образ вокзала построен на сочетании симметрии-асимметрии. Привокзальные башни «заставили» сделать центральную часть здания симметричной. В правую сторону идет динамично развивающееся крыло, «проглатывает» кассы, причем они становятся изюминкой проекта. Это уже асимметрия, отвечающая той градостроительной ситуации, в которой мы оказались. Естественно, асимметрично развивалось и левое крыло. Должен сказать, мы очень жалели, что был снесен старый железнодорожный вокзал. Его надо было сохранить в той степени, которая бы позволила донести его архитектурный дух до будущих поколений. К сожалению, не получилось. Наверное, судьбу его решали люди, равнодушные к своему городу.



2001**Эскизный проект жилой застройки в Брянске.**

Лучший проект года.

Авторы: С. Ковырев, В. Свидунович, Н. Барабанова

Не реализован.

**2002**

В связи с отсутствием уникальных построек Гран-при не присуждался.

Эскизный проект застройки в границах улиц Матусевича – Кунцевщина – пос. Масыюковщина.

Лучший проект года.

Авторы: В. Герус, Т. Наседкин, А. Козловский

Не реализован.

**2003****Универсальный спортивный комплекс игровых видов спорта на 5000 мест в Бресте.**

Лучший проект года.

Авторы: В. Кескевич, Т. Мороз, Г. Кескевич, А. Качуровский, Л. Морилова

Реализация: 1-я очередь – в 2004 г., комплекс вступил в строй в 2006 г.



2003

Здание медицинского центра в Гомеле.

Лучшая постройка года.

Авторы: В. Беспалов, В. Сухоцкий, Яноз Кобе



2005

Универсальный спортивно-зрелищный и оздоровительный центр по пр. Победителей в Минске. Лучшая постройка года.

Авторы: М. Гаухфельд, В. Руцкий, В. Архангельский

**Административно-торговый комплекс по ул. Немига в Минске.**

Лучший проект года.

Авторы: О. Воробьев, А. Полищук, И. Васильев, В. Хромов

В проекте «Немига-Сити» нашли отражение общие решения комплексной застройки улицы – «ломанные» линии фасадов, переходящие в закругленные формы, выступающие, взаимопроницающие объемы, сочетание открытых галерей с «глухими» участками стен. Вместе с тем он по-своему уникален. Из общих идей архитекторам удалось «собрать» абсолютно оригинальное здание, с полным основанием претендующее на самостоятельную заметную роль в городской застройке. К сожалению, проект не реализован.

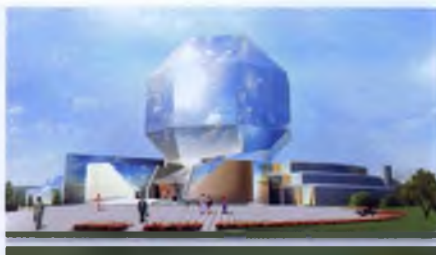
2007

Национальная библиотека Беларуси. Лучшая постройка года.

Государственная премия 2010 г.

Авторы: М. Виноградов, В. Крамаренко.
При участии: Я. Виноградов, А. Гришан,
О. Крамаренко, В. Петровский, Е. Пу-
гин, А. Марукович, Т. Нестерова

Виктор Крамаренко: Идея, как ни странно, а может, закономерно, рождалась от технологии, от функции. В частности, мы почувствовали главную идею, которую проповедают библиотекари: читателю должно быть комфортно, а путь следования книги – очень короткий. Знакомясь с опытом зарубежных библиотек, пришли к выводу, что самая компактная форма, в которой маленькие связи, – это шар, и решили в нем разместить фондохранилище. А формой, которую мож-



но «распластать» по земле, является круг. Соединив эти две формы, получили композиционное и образное ре-

шение, воплощенное в объекте. Потом уже шару (его стали называть алмазом, бриллиантом) мы придали огранку, которая делала форму более простой с точки зрения ее возведения.

Проект и его реализация – иногда трудносовместимые вещи, и, к сожалению, архитектор на стройке – самое уязвимое звено, потому что, как говорил один очень высокий начальник, «их (архитекторов) можно обломать и приземляли, чтобы не очень высоко летали». Нас на библиотеке все время приземляли. Слава богу, это не вполне удалось. Заказчик – УКС Мингорисполкома – все отслеживал, экономил и чуть что – архитектору сразу прижимал хвост; тут не разбежишься, не разгонишься. Немножко спасало то, что работы сопровождала группа библиотекарей, которые помогали продвигать идеи, заложенные в основу проекта.

Серия курортных комплексов в Краснодарском крае.

Лучший проект года.

Авторы: Ю. Мамлин (руководитель),
Д. Соколов, А. Ивинский, И. Ивинская,
К. Краатович, Е. Лавринович, С. Мата-
рас, А. Соколов, Р. Третьяков

Не реализован.



2009

В связи с отсутствием реализованных проектов большой Гран-при не присуждался.

Административное здание ЗАО «Белорусская калийная компания». Лучший проект года.

Авторы: А. Воробьев, О. Паршина,
О. Воробьев

Реализован в 2012 г. Диплом I степени на XVI Международном смотре-конкурсе стран СНГ 2009 г., Почетный диплом конкурса «За достижения в строительной отрасли Республики Беларусь за 2012 год» в номинации «Объект года» в категории «Новое строительство».

Решение проекта головного офиса белорусской калийной компании в Минске основано на графическом воплощении кристалла калия. Общей идеологией здания стал максимум цвета, света и стекла. Сплошное остекление фасадов стирает границы между интерьерами и окружающей средой, ломаные линии и острые углы обеспечивают отражение и преломление солнечных лучей, трансформирующихся в неповторимый мерцающий узор. В плане здание состоит из двух «крыльев», объединенных в единую композицию стилизованным кристаллом из то-



нированного стекла. Пластическая игра фасадов поддерживается его ярким цветом. «Крылья» при взгляде сверху также напоминают формой кристаллы, а вся композиция – птицу, развернутую в сторону акватории реки Свислочь.

8-этажные «крылья» соединены многосветным атриумом на всю высоту здания, выходящим в «кристаллический» вестибюль с системой лестниц и панорамных лифтов. Каждое из них представляет собой объем галерейного типа с зимним садом, формирующим естественную среду и комфортную атмосферу.





2011

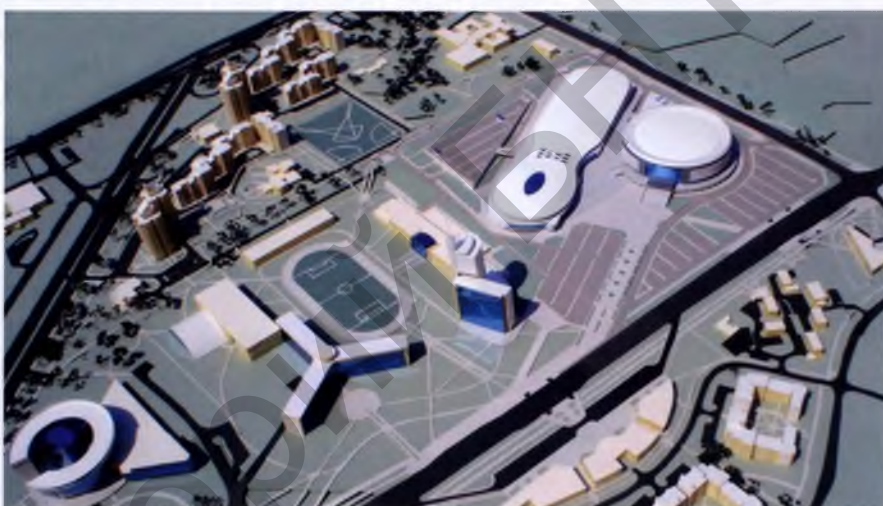
Многопрофильный культурно-спортивный комплекс «Минск-Арена». Лучшая постройка года.

Диплом Союза архитекторов России за проект (2007).

Авт. колл.: А. Ничкасов (руководитель), В. Куцко (ГАП комплекса), В. Будаев, А. Нитиевский, А. Шабалин

Минск-Арена – комплекс, состоящий из 4 объемов: многофункциональной спортивно-зрелищной арены, конькобежного стадиона, велодрома и открытой многоуровневой автостоянки на 1080 машиномест.

Проектирование начато в 2006 г. Композиционное решение комплекса было найдено еще на стадии предпроектных проработок и построено на сочетании цилиндрического объема многофункциональной спортивно-зрелищной арены и диагонально расположенных по отношению к участку объемов конькобежного стадиона и велодрома, а также треугольной в плане многоуровневой автостоянки. А вот образное решение окончательно определилось только на стадии «Архитектурный проект». Первоначально планировалось для покрытия конькобежного стадиона и велодрома использовать арки, аналогичные примененным на футбольном манеже, для покрытия арены – фермы. Но после изучения опыта постройки подобных сооружений в Москве, Санкт-Петербурге, Гамбурге и Нюрнберге было принято решение о применении арок с затяжкой для велодрома и конькобежного стадиона и вантового покрытия для арены. Это привело к тому, что на эскизной стадии образ зданий был изменен с учетом конструктивных решений. На стадии «Архитектурный проект» комплекс приобрел черты, близкие к тому, что было реализовано. В процес-



се строительства вносились коррективы в планировочные решения всех зданий, претерпела изменение аллея спортивной славы, появилась скульптурная композиция. Но внешнего облика зданий принципиальные изменения не коснулись.

9 сентября 2013 г. Президентом подписан Указ о присуждении Государственной премии Республики Беларусь авторскому коллективу в составе В. Куцко, В. Будаева, А. Шабалина.

Гостиничный комплекс*** на 120 номеров в Минске в жилом районе «Лебяжий». Лучший проект года.

Авт. колл.: УП «ТМ архитектора Корбута А.И.» и ЗАО «Vilnius architektūros» в составе: А. Корбут, Д. Касьяненко, К. Пямпе, Р. Кирдулис.

При участии: А. Марченко, Е. Корбут, Ю. Голубец, А. Шпакова, А. Краснушкойте, В. Галтосиене, В. Аугустинавичус

В стадии реализации. Ввод намечен на конец 2013 – начало 2014 г.

