

Министерство образования Республики Беларусь
БЕЛОРУССКИЙ НАЦИОНАЛЬНЫЙ ТЕХНИЧЕСКИЙ
УНИВЕРСИТЕТ

Кафедра «Экономика и организация энергетики»

МИКРОЭКОНОМИКА

Тесты, задачи и упражнения к практическим занятиям
для студентов специальности 1 27 01 01
«Экономика и организация производства»
направления специальности 1 27 01 01-10
«Экономика и организация производства (энергетика)»

М и н с к 2 0 0 5

УДК 330.101.542 (076.5)
ББК 65.012.1 я 73-5
Т 78

Составители:

Е.А. Кравчук Е.В. Ячная

Рецензенты:

А.И. Шалик, А.И. Лимонов

В данной работе рассматриваются тесты, задачи, упражнения по ключевым темам курса микроэкономика. Они являются важным дидактическим материалом для углубленного практического изучения данного курса.

© БНТУ, 2005

Введение

Дисциплина «Микроэкономика» является неотъемлемой частью специальной подготовки инженеров-экономистов и ставит своей целью получение теоретических знаний и закрепление практических навыков. Целью дисциплины микроэкономика является теоретическая подготовка студентов в области микроэкономики. Курс «Микроэкономика» является комплексной дисциплиной, тесно связан с рядом других дисциплин: макроэкономика, мировая экономика, статистика, философия и др. Задачей изучения дисциплины является формирование у студентов необходимой системы знаний и умений.

Студент должен:

иметь представление:

- о моделях поведения потребителей, фирм, о минимизации издержек и максимизации прибыли;
- об особенностях функционирования рынков труда, земли, капитала;

знать и уметь использовать:

- поведение потребителя и производителя в условиях рыночной экономики;
- источники и закономерности образования доходов различных групп населения;
- законы спроса и предложения, законы и факторы ценообразования;
- механизм и основные элементы рыночного регулирования и его последствия;

владеть:

- целостным представлением о процессах и явлениях, происходящих на микроуровне;
- изучить экономические категории, экономические законы и механизм хозяйствования, регулирующие отношения в производстве, распределение, обмена и потребления на микроуровне;
- изучить и научиться определять равновесие через рыночную цену товара, эластичность спроса и предложения.

Тема 1. ВВЕДЕНИЕ В МИКРОЭКОНОМИКУ МОДЕЛЬ СПРОСА И ПРЕДЛОЖЕНИЯ

Тесты

1. Какая задача стоит перед всеми экономическими системами?
 - a) Как сэкономить деньги для уменьшения национального долга;
 - b) Как сбалансировать государственный бюджет;
 - c) Как использовать ограниченные ресурсы;
 - d) Как сбалансировать экспорт и импорт.
2. Альтернативная стоимость строительства новой школы – это...
 - a) стоимость строительства школы в будущем;
 - b) увеличение ставки местного налога для финансирования;
 - c) затраты на найм учителей для новой школы;
 - d) другие товары и услуги, от которых придется отказаться ради строительства новой школы.
3. Изменение какого фактора не вызывает сдвиг кривой спроса?
 - a) изменение вкусов потребителей;
 - b) изменение цены товара;
 - c) ожидаемое изменение будущих цен;
 - d) изменение доходов покупателей.
4. Товары А и Б взаимодополняемы. Что произойдет при увеличении цены на товар А?
 - a) спрос на товар Б уменьшится;
 - b) спрос на товар Б увеличится;
 - c) увеличение объема продаж товара Б;
 - d) ничего не произойдет.
5. Готовность покупать дополнительные единицы производимого товара по более низкой цене лучше всего объясняет:
 - a) эффект дохода;
 - b) эффект Веблена;
 - c) принцип убывающей предельной полезности;

- d) эффект замещения.
6. Увеличение дотаций государства при производстве какого-либо товара сдвигает:
- кривую спроса вниз;
 - кривую предложения вверх;
 - кривую спроса вверх;
 - кривую предложения вниз.
7. Что означает уменьшение величины предложения?
- изменение положения кривой предложения вверх;
 - перемещение по кривой предложения вверх;
 - перемещение по кривой предложения вниз;
 - сдвиг кривой предложения вниз.
8. Эффект Гиффена означает, что:
- кривая спроса имеет отрицательный наклон;
 - кривая спроса имеет положительный наклон;
 - кривая спроса перемещается вправо;
 - кривая спроса перемещается влево.
9. Если рыночная цена выше равновесной, то:
- появляется избыток товаров;
 - падают цены на ресурсы;
 - происходит увеличение производителей;
 - появится дефицит.
10. Спрос и предложение могут быть использованы для объяснения координирующей роли цены:
- на валютном рынке;
 - на товарном рынке;
 - верны ответы а) и б);
 - верных ответов нет.

Задачи и упражнения

1. Кривая спроса на товар описывается уравнением: $QD = 300 - 2P$, а кривая предложения: $QS = 180 + 4P$.
 Определить:
- Равновесную цену и объем продаж;

б) Что произойдет, если государство установит предел цены для данной отрасли $P = 100$ д.е.?

с) Будет наблюдаться дефицит или излишек;

д) К каким негативным последствиям ведет данная деятельность государства?

2. Формула спроса – $QD = 11 - P$, формула предложения $QS = 2P - 4$.

а) Найти равновесную цену и объем продаж;

б) Избыток (дефицит) предложения при $P = 4$;

с) Построить график спроса и предложения.

3. В стране А спрос на товар X описывается уравнением $QD_A = 200 - P$, а предложение отечественных производителей - $QS_A = 50 + 4P$. В стране Б спрос на товар X описывается уравнением $QD_B = 100 - 2P$, а предложение отечественных производителей - $QS_B = -50 + 2P$. Определить, какая цена установится на мировом рынке; как будут направлены экспортно-импортные потоки товара X между странами А и Б, если считать, что рынок ограничивается только ими. Рассчитайте общественное благосостояние в обеих странах без мировой торговли и с мировой торговлей.

4. Функция спроса на товар имеет вид: $QD^t = 200 - P_t$ а предложения - $QS^t = 0,5P_{t-1} - 10$, где $t = 0, 1, \dots, 6$ - дни недели от воскресенья до субботы.

а) Определить равновесную цену;

б) Какие цены на товар будут по дням недели, если в воскресенье на рынке была равновесная цена, а в понедельник спрос вырос так, что при каждом значении цены покупали на 30 ед. товара больше?

с) Какова равновесная цена после увеличения спроса?

Тема 2. ЭЛАСТИЧНОСТЬ СПРОСА И ПРЕДЛОЖЕНИЯ

Тест

1. Если при изменении цены количество купленных товаров почти не изменится, то говорят, что спрос:
 - a) неэластичен;
 - b) эластичен;
 - c) находится в равновесии;
 - d) абсолютно эластичен.
2. Если цена товара неэластичного спроса выросла с 5 до 6 д.е., то выручка:
 - a) сократилась;
 - b) осталась неизменной;
 - c) выросла;
 - d) абсолютно неэластична.
3. Предложение товара А абсолютно неэластично. Что произойдет с равновесной ценой, если спрос на этот товар увеличится:
 - a) уменьшится, а равновесное количество вырастет;
 - b) и цена и равновесное количество уменьшается;
 - c) увеличится, а равновесное количество останется неизменным;
 - d) и цена и равновесное количество вырастут.
4. Если есть только одна цена, а другие невозможны, то этот спрос:
 - a) эластичен;
 - b) единичной эластичности;
 - c) неэластичен;
 - d) абсолютно эластичен.
5. У каких из перечисленных товаров ценовая эластичность спроса больше единицы.
 - a) для диабетиков инсулин;
 - b) спички;
 - c) мыло;
 - d) масло.
6. На товары длительного пользования спрос:
 - a) эластичен в долгосрочном периоде;
 - b) абсолютно эластичен;

- с) эластичен в кратковременном периоде;
 d) верных ответов нет.
7. На рынке скоропортящихся и сезонных товаров эластичность предложения:
- a) равна единице; b) больше единицы;
 c) абсолютно жесткое; d) меньше единицы.
8. Если эластичность спроса от дохода потребителя больше единицы, то это:
- a) товар первой необ- b) низший товар;
 ходимости;
 c) товар второй необ- d) предмет роскоши.
 ходимости;
9. В случае если, несмотря на изменение цены товара, общая выручка не изменится, коэффициент ценовой эластичности:
- a) меньше 1; b) равен 1;
 c) равен 0; d) больше 1.
10. Большое наличие товаров-заменителей говорит о том, что спрос:
- a) неэластичен; b) абсолютно эластичен;
 c) эластичен; d) равен единице.

Задачи и упражнения

1. Является ли спрос неэластичным, если известно, что при цене изделия 1,05 д.е. величина спроса – 1000 шт., а при цене – 1,15 д.е., спрос – 900 шт.?

2. Найдите эластичность спроса при неограниченном по сравнению со спросом предложении, если цена уменьшилась на 10%, а выручка снизилась на 5,5%.

3. Предложение товара А описывается уравнением $QS = 10 + 0,5P$. Равновесная цена – 40 д.е. Введен налог на товар А в размере 10 д.е. за 1 шт. товара. Определить новые параметры равновесия на рынке при ценовой эластичности спроса на этом участке – 2, а функция спроса – линейна. Как распределилось налоговое бремя?

Тема 3. ТЕОРИЯ ПОТРЕБИТЕЛЬСКОГО ВЫБОРА

Тест

1. Общая полезность растёт, когда предельная полезность:
 - a) увеличивается;
 - b) увеличивается или уменьшается, но является величиной положительной;
 - c) уменьшается;
 - d) является отрицательной величиной.
2. Какое из следующих утверждений является неверным:
 - a) все точки на кривой безразличия означают одинаковый уровень полезности;
 - b) Кривые безразличия не пересекаются;
 - c) Кривая безразличия имеет положительный наклон;
 - d) все ответы верны.
3. Какое утверждение является верным:
 - a) все точки на бюджетной линии означают одинаковый уровень полезности;
 - b) все точки на бюджетной линии означают различную комбинацию двух товаров;
 - c) все точки на кривой безразличия означают одинаковый уровень денежного дохода;
 - d) Верны ответы a) и b).
4. Какой из перечней значений предельной полезности иллюстрирует закон убывающей предельной полезности:
 - a) 300, 250, 210, 140;
 - b) 300, 300, 300, 100;
 - c) 300, 320, 330, 200;
 - d) 300, 280, 260, 240.
5. Допустим, рыночная цена товара равна 20 д.е. Потребитель за первую единицу товара готов заплатить 40 д.е., но фактически платит 35 д.е. Чему в данном случае равен излишек потребителя?
 - a) 5 д.е.;

- b) 20 д.е.;
 - c) 40 д.е.;
 - d) 15 д.е.
6. Предельная полезность это...
- a) удовлетворение, которое получают от потребления товара или услуги;
 - b) приращение общей полезности в результате приобретения дополнительной единицы товара или услуги;
 - c) удовлетворение, которое получают от потребления определенного набора товара;
 - d) верных ответов нет.
7. Бюджетная линия показывает:
- a) варианты покупки семьей определенного количества одного и другого продукта;
 - b) количество товаров, необходимых человеку для жизни;
 - c) спрос покупателя на товары;
 - d) все ответы верны.
8. Комбинация товаров выше бюджетной линии означает:
- a) что потребитель не полностью расходует свой бюджет;
 - b) находится в равновесии;
 - c) что она недостижима для потребителя;
 - d) потребитель желает купить больше товаров, чем позволяет его бюджет.
9. Уменьшение дохода потребителя графически выражается в:
- a) увеличение наклона бюджетной линии;
 - b) параллельном сдвиге бюджетной линии влево;
 - c) параллельном сдвиге бюджетной линии вправо;
 - d) уменьшение наклона бюджетной линии.
10. Общие выгоды торговли это:
- a) разница между излишком производителя и потребителя;
 - b) разница между излишком производителя и рыночной ценой;
 - c) сумма излишка производителя и потребителя.
 - d) прибыль производителя.

Задачи и упражнения

1. Функция полезности описывается следующей формулой: $TU = 80Q_x - 2Q_x^2$ задание:

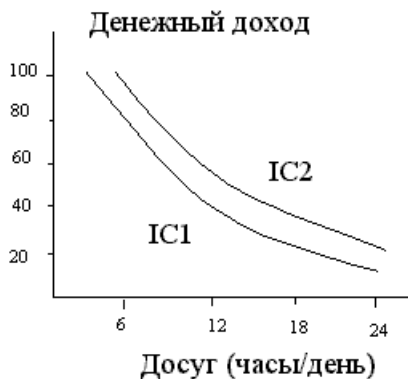
а) Определить общую и предельную полезность для потребителя при покупке 7 единиц товара.

б) При каком объеме покупки достигается максимальная общая полезность.

с) Предложим, что для потребителя предельная полезность денег является постоянной величиной и равна 2 *ит* на 1 рубль найти MU_x и P_x , при условии, что $0 \leq Q_x \leq 20$, построить график спроса, составить уравнение спроса на товар.

д) Определить цену и излишек потребителя при объеме покупки, равном семи единицам товара.

2. На рисунке показаны кривые безразличия, отражающие выбор индивидом досуга и времени труда. Например, он имеет доход 20 д.е. в день, независимо от того, работает он или нет:



3. Начертите на графике бюджетную линию при условии, что ставка зарплаты 2,50 д.е. в час;

- a) Сколько часов в день решит работать индивид?
- b) Как повлияет на положение бюджетной линии увеличение ставки заработной платы до 3,33 д.е. в час?
- c) Сколько часов в день теперь будет работать индивид?
- d) Досуг для индивида – это нормальное или неполноценное благо?

4. Функция полезности индивида имеет вид $U = Q_A * Q_B$.

Известны цены благ - $P_A = 25, P_B = 40$ и бюджет $M = 600$:

- a) Как индивид должен израсходовать свой бюджет, чтобы получить максимум полезности?
- b) Насколько возрастет его благосостояние, если цена блага В снизились до 30?
- c) Разложить реакцию индивида на снижение цены на эффект дохода и замещения;
- d) Какую сумму нужно взять с индивида, чтобы после снижения цены блага В его благосостояние сохранилось на исходном уровне?
- e) На сколько должен измениться бюджет, чтобы при исходных ценах его благосостояние возросло на столько же, насколько оно возросло вследствие снижения цены блага В с 40 до 30 д.е.?

Тема 4, 5. ФИРМА КАК ХОЗЯЙСТВУЮЩИЙ СУБЪЕКТ. ИЗДЕРЖКИ И ДОХОДЫ ФИРМЫ

Тест

1. К пассивным основным фондам относятся:
 - a) здания, сооружения, линии электропередачи;
 - b) лаборатории, различные инструменты, срок службы которых превышает 1 год;
 - c) производственные запасы сырья, тара, топливо;
 - d) готовая продукция на складах, в пути, денежные средства.
2. Все возможные сочетания факторов производства, которые имеют одну и ту же суммарную стоимость называются:

- a) производственной функцией;
- b) изоквантовой;
- c) оборотными фондами;
- d) изокостой.

Следующие данные относятся к тестам 3-4. Переменным фактором является труд, остальные факторы – фиксированные.

Число рабочих (чел.)	0	1	2	3	4	5	6
Выпуск продукции (шт.)	0	41	90	126	160	165	180

3. Предельный продукт сокращается при найме:
 - a) 1-го рабочего;
 - b) 2-го рабочего;
 - c) 3-го рабочего;
 - d) 4-го рабочего.
4. Средний продукт достигает максимальной величины, когда занято:
 - a) 1 рабочий;
 - b) 2 рабочих;
 - c) 3 рабочих;
 - d) 5 рабочих.
5. Период времени, равный 1 году, можно считать долго-временным для:
 - a) молочной фермы;
 - b) металлургического комбината;
 - c) нефтеперерабатывающего завода;
 - d) мастерской по ремонту обуви.
6. Краткосрочный период деятельности фирмы – это период времени:
 - a) до 1 года;
 - b) до 1 месяца;
 - c) в течение, которого фирма не может увеличить свои производственные мощности;
 - d) максимального выпуска продукции.

7. Какая из следующих кривых никогда не принимает дугообразной формы:

- a) MC ;
- b) $LATC$;
- c) AFC ;
- d) AVC .

8. Труд собственника фирмы, использование собственного помещения для производственной деятельности можно отнести к следующим издержкам:

- a) явным;
- b) неявным;
- c) постоянным;
- d) переменным.

9. Средние переменные издержки равны:

- a) TVC/Q ;
- b) $\Delta TVC/\Delta Q$;
- c) TC/Q ;
- d) TFC/Q .

10. Какое из следующих выражений представляет собой предельные издержки?

- a) $\Delta TFC : \Delta Q$;
- b) $TVC : Q$;
- c) $(P * Q) : \Delta Q$;
- d) $\Delta TVC : \Delta Q$

11. Какое выражение представляет собой общие издержки?

- a) $TFC + TVC : Q$;
- b) $TFC + MC$;
- c) $TFC + TVC + MC$;
- d) $TFC + TVC$.

12. При положительном эффекте масштаба производства:

- a) кривая LAC имеет положительный наклон;
- b) кривая AVC возрастает;
- c) кривая LAC имеет отрицательный наклон;

- d) верных ответов нет.
13. Разница между общей выручкой и явными издержками является прибылью:
- a) бухгалтерской;
 - b) нормальной;
 - c) экономической;
 - d) чистой экономической.
14. Из какой прибыли образуются фонды накопления, потребления и резервный фонд?
- a) нормальной;
 - b) чистой экономической;
 - c) экономической;
 - d) верных ответов нет.
15. Что из предложенного является более точным определением предпринимателя?
- a) человек, который знает, как продать товар;
 - b) человек, который управляет производством;
 - c) человек, который очень хорошо знает, как идут дела в компании;
 - d) человек, который принимает на себя необходимый риск ведения дел компании.
16. Что из перечисленного можно назвать постоянными расходами?
- a) расходы на транспорт;
 - b) зарплата рабочих;
 - c) платежи за аренду здания фирмы;
 - d) расходы на производство конечной продукции.
17. Что относится к переменным расходам:
- a) арендная плата;
 - b) зарплата рабочих;
 - c) процентные платежи по кредитам;
 - d) оклады управляющих.
18. Что из предложенного является главной силой, которая оживляет систему свободного предпринимательства?
- a) налоги;

- b) правительство;
- c) товарооборот;
- d) конкуренция.

19. Что является экономическим стимулом для предпринимателя:

- a) реклама;
- b) арендная плата;
- c) заработок;
- d) дивиденды.

20. Предельный доход – это:

- a) максимальный доход, получаемый фирмой при оптимальном использовании всех факторов производства;
- b) сумма издержек производства и получаемой прибыли;
- c) минимальный доход, который фирма надеется получить при наихудшей конъюнктуре;
- d) дополнительный доход, получаемый фирмой от производства каждой дополнительной единицы продукции.

Задачи и упражнения

1. Функция издержек предприятия: $TC = 150 + 400Q_x - 0,3Q_x^2$

определить для $0 \leq Q_x \leq 10$ значения издержек:

- общих постоянных; - средних общих постоянных;
- общих переменных; - средних общих переменных;
- общих; - средних общих;
- предельных.

По полученным значениям построить графики:

- a) общих постоянных, общих переменных, общих издержек;
- b) средних постоянных, средних переменных, средних и предельных издержек.

2. Заполнить таблицу недостающими данными. Ответить на следующие вопросы:

- a) Вид конкуренции в котором функционирует фирма?
- b) При каких значениях Р и Q прибыль фирмы максимальна? Каков её размер?

с) Эластичный или неэластичный спрос на продукт в диапазоне рассматриваемых цен?

Q	TVC	TC	P	ATC	TR	MR	MC
0	0	50	130		0		
1	110		105				110
2		220			180		
3		270	75				
4	250				240		
5		345	55				
6	340		50				

3. На рынке монополия и два покупателя. При цене 20, 30, 25 спрос первого покупателя равен соответственно 2, 3, 1, а спрос второго – соответственно 2, 0, 1. Средние издержки постоянны и равны 8. Найдите максимальную прибыль монополиста.

Тема 6. СОВЕРШЕННАЯ КОНКУРЕНЦИЯ И ЭКОНОМИЧЕСКАЯ ЭФФЕКТИВНОСТЬ

Тест

1. Какой из следующих рынков больше всего соответствует условиям совершенной конкуренции?
 - a) телевизоров;
 - b) бензина;
 - c) удобрения;
 - d) акций и облигаций фирм.
2. Кривая спроса конкурентной фирмы:
 - a) кривая имеет положительный наклон;
 - b) имеет отрицательный наклон;
 - c) вертикальная линия;
 - d) горизонтальная при данном уровне цен.
3. Условием максимизации прибыли является:
 - a) $MR=MC=P$;

- b) $MR=MC$;
 - c) $MR>MC$;
 - d) $MC=MR=ATC$.
4. Если в конкурентной отрасли кривая ATC проходит выше кривой MR , то фирма:
- a) максимизирует прибыль;
 - b) несет убытки от каждой проданной единицы продукции;
 - c) функционирует без убытков;
 - d) получает нормальную прибыль.
5. Фирме стоит закрыться в условиях совершенной конкуренции, если:
- a) цена ниже AVC ;
 - b) цена выше AVC ;
 - c) $MC=AVC$;
 - d) верных ответов нет.
6. В конкурентной отрасли кривая предложения фирмы:
- a) совпадает с той частью кривой MC , которая лежит выше точки ее пересечения с кривой ATC ;
 - b) совпадает с MC , которая лежит выше точки ее пересечения с кривой AVC ;
 - c) часть MC между кривыми AVC и ATC ;
 - d) часть кривой MC точки ее пересечения с AVC ;
7. Равновесие фирмы в долгосрочном периоде в конкурентной отрасли достигается при условии равенства:
- a) $SMC=SAFC=SAVC=MR$;
 - b) $SMC=LATC=SAC=MR$;
 - c) $SMC=SATC=LAC=MR$;
 - d) $MC=ATC=MR$.
8. Какое утверждение наиболее точно соответствует понятию “нормальная прибыль”.
- a) прибыль, которая фирма получила бы при нормальном ведении дел;
 - b) минимальная прибыль, необходимая, чтобы удержать приложение капитала в пределах данного направления деятельности;

- с) прибыль, получаемая при $MC=MR$;
 - д) прибыль, получаемая типичной фирмой в отрасли.
9. Экономическая прибыль:
- а) не может существовать в долгосрочном периоде на конкурентном рынке;
 - б) существует всегда, когда MC выше MR ;
 - с) существует, когда TC превышают TR фирмы;
 - д) все предыдущие ответы неверны.
10. Фермер продает свой урожай пшеницы по цене ниже рыночной. Это:
- а) сбивает цену на пшеницу;
 - б) понижает цену кукурузы;
 - с) не влияет на рыночную цену пшеницы и кукурузы;
 - д) невозможно, так как рынок пшеницы практически является рынком совершенной конкуренции.

Задачи и упражнения

1. Предприятие находится в условиях совершенной конкуренции. На рынке установилась цена на 110 д.е. Существует следующая зависимость общих затрат от объема выпуска:

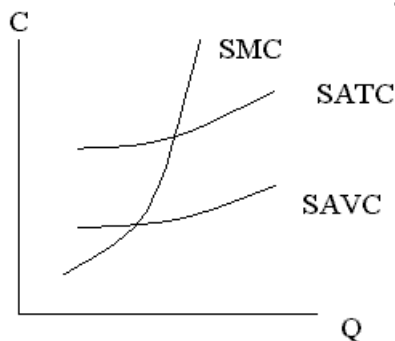
Объем выпуска в единицу времени (Q) шт.	0	1	2	3	4	5
Общие затраты (ТС), д.е.	100	140	200	300	440	600

Найти: MC , VC , TR , MR . При каком объеме производства достигается максимум прибыли?

2. Фирма оперирует на конкурентном рынке. Функция общих издержек производства имеет вид: $TC=200+Q^2$, предельные издержки (MC)= $4*Q$.

- а) Если цена товара составляет 120 ден.ед., то, сколько нужно произвести продукции, чтобы максимизировать прибыль?
- б) Чему равен объем этой прибыли?

3. На рисунке показаны кривые издержек фирмы, действующей в конкурентной отрасли

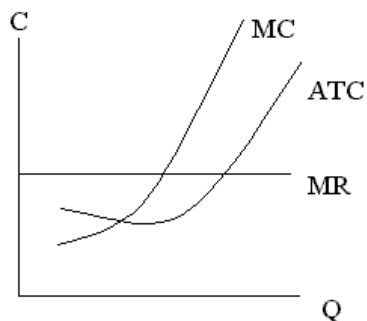


- Показать на графике уровень выпуска, при котором прибыль фирмы максимальна;
- Отметить площадь, представляющую объем прибыли при данных уровнях цены и выпуска;
- Как повлияет на данную фирму уменьшение рыночного спроса на товары фирмы?
- Если фирма начнет нести убытки, то каким образом изменится график?
- Отметить на новом графике площадь, показывающую убытки фирмы.

4. По графику ответить на следующие вопросы:

- Какой вид конкуренции и период изображены на графике? Почему?
- При какой цене товара фирма прекращает производство?
- Показать кривую предложения фирмы;
- При какой цене фирме все равно закрыться или продолжать производство?
- При какой цене фирма получала бы только нормальную прибыль?
- При какой цене фирма получала бы только экономическую прибыль?

г) Указать стратегическую цену.



Тема 7. РЫНОК НЕСОВЕРШЕННОЙ КОНКУРЕНЦИИ: МОНОПОЛИЯ, МОНОПОЛИСТИЧЕСКАЯ КОНКУРЕНЦИЯ, ОЛИГОПОЛИЯ

Тест

1. Простая монополия стремится:
 - а) продукции производится меньше, а цену устанавливать выше;
 - б) установить такой объем выпуска, при котором $MR=P$;
 - в) максимизировать прибыль;
 - г) производить продукции больше и цену устанавливать выше.
2. Каким образом проходит линия монопольного спроса на товар?
 - а) параллельно оси ординат;
 - б) параллельно оси абсцисс;
 - в) через начало координат под углом 45 градусов;
 - г) правильного ответа нет.
3. Антимонопольное законодательство, нацелено, в первую очередь, на обеспечение:
 - а) экономической свободы;

- b) полной занятости;
 - c) условий конкуренции;
 - d) потребителей товарами и услугами.
4. Цена, которую монополия устанавливает на свою продукцию:
- a) определяется высотой кривой спроса в точке пересечения MC и MR ;
 - b) соответствует точке пересечения MC и MR ;
 - c) равна ATC ;
 - d) верных ответов нет.
5. Монополист несет убытки, если:
- a) кривая спроса находится выше кривой AVC ;
 - b) кривая спроса расположена ниже кривой ATC ;
 - c) кривая ATC расположена ниже кривой спроса;
 - d) данная ситуация невозможна, так как спрос всегда достаточен для того, чтобы монополист получал прибыль.
6. В положении равновесия монополии:
- a) она получает экономическую прибыль;
 - b) монополия несет убытки;
 - c) экономическая прибыль равна нулю;
 - d) происходит процесс внедрения нововведений.
7. Кривая рыночного предложения монополиста:
- a) не существует;
 - b) соответствует отрезку кривой MC , расположенной выше кривой AVC ;
 - c) совершенно неэластична;
 - d) соответствует отрезку кривой AC , расположенной выше кривой MC .
8. Ценовая дискриминация – это:
- a) повышение цены на товар более высокого качества;
 - b) эксплуатация трудящихся путем установления высоких цен на потребительские товары;
 - c) продажа по разным ценам одной и той же продукции различным покупателям;
 - d) все ответы верны.

9. Примером естественной монополии является:
- городской метрополитен;
 - издательство «Вечерний Минск»;
 - ОПЕК;
 - ПО «Атлант».
10. У монополиста предельные издержки обычно меньше цены продукта, так как:
- MC меньше AC ;
 - MC больше AC ;
 - цена меньше предельного дохода;
 - цена больше предельного дохода.
11. В результате введения налогов в условиях монополии произойдет:
- уменьшение объема выпуска продукции и повышение цены на продаваемый товар;
 - повышение цены товара и объема его выпуска;
 - уменьшение объема выпуска и уменьшение цены товара;
 - увеличение выпуска и уменьшение цены на продаваемый товар.
12. Функция общих издержек монополиста: $TC=50+5Q$, а $P=100-Q$. Если монополист выпускает 10 ед. продукта в месяц, то его общий доход равен:
- 90 д.е.;
 - 100 д.е.;
 - 900 д.е.;
 - все ответы неверны.
13. В предыдущем тесте MR от производства 10 единицы продукта равен:
- 900 д.е.;
 - 90 д.е.;
 - 100 д.е.;
 - все предыдущие ответы неверны.
14. Первым экономистом, кто пытался создать теорию олигополии, был:
- Карл Маркс;

- b) Джон Гэлбрейт;
- c) Адам Смит;
- d) Огюстен Курно.

15. В условиях совершенной конкуренции индекс Лернера равен:

- a) единице;
- b) нулю;
- c) больше единицы;
- d) меньше единицы.

16. Высокий показатель индекса Гернфиндаля говорит о том, что:

- a) это совершенная конкуренция;
- b) монополистическая конкуренция;
- c) монополия;
- d) рынок неконцентрированный.

17. В условиях монополистической конкуренции для максимизации прибыли фирма должна:

- a) обеспечить равенство средних издержек и цен;
- b) соблюдать соответствие предельных издержек и спроса;
- c) обеспечить равенство предельных издержек и цен;
- d) обеспечить равенство предельных издержек и предельного дохода.

18. Ломаная кривая спроса для олигополиста обязательно предполагает:

- a) разрыв в кривой предельного дохода;
- b) разрыв в кривой предельных издержек;
- c) что цена товара не должна быть выше предельного дохода;
- d) что поведение фирмы не оптимально.

19. Олигополия – это рыночная структура, где оперирует:

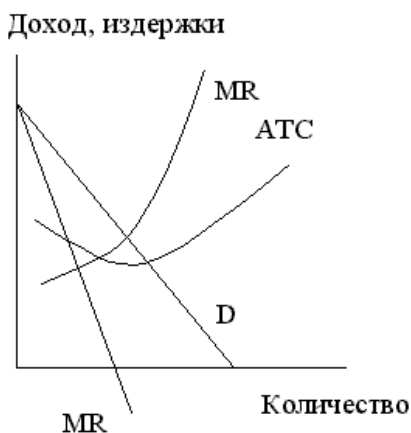
- a) Небольшое количество фирм, производящих дифференцированный продукт;
- b) Небольшое количество фирм, производящих стандартную и разнородную продукцию;
- c) только один покупатель;
- d) большое количество фирм.

20. Когда ограниченному числу покупателей противостоит большое количество продавцов, то это:

- a) монополия;
- b) дуополия;
- c) картель;
- d) олигополия.

Задачи и упражнения

1. По графику ответить на следующие вопросы:
- a) Какой вид конкуренции изображен? Почему?
 - b) Отметить на графике объем выпуска, дающий максимум прибыли.
 - c) Показать прибыль фирмы;
 - d) Как может повлиять на поведение предпринимателя снижение спроса на его продукцию?
 - e) Как измениться график, если отрасль достигнет долгосрочного равновесия?
 - f) Какую прибыль получит фирма в такой ситуации?
 - g) Какой объем продукции и по какой цене предложит фирма на рынке в условиях равновесия, если она установит цену, равную предельным издержкам.



2. Фирма монополизировала полностью производство товара. Положение фирмы отражает следующая информация:

$$MC=100+10Q;$$

$$MR=1000-20Q;$$

$$TR=1000Q-10Q^2.$$

Сколько товара и по какой цене будет продано если:

а) Фирма функционирует в условиях совершенной конкуренции;

б) Фирма функционирует как простая монополия.

3. В отрасли функционирует 6 фирм, удельные веса которых составляют в отраслевом объеме производства соответственно 20%, 20%, 15%, 20%, 10%, 15%. Первое предприятие предполагает поглотить последнюю фирму, сохранив специализацию. Рассчитайте индекс концентрации до, и после слияния фирм.

4. В таблице представлена карта спроса на двух рынках, монополизированных одной монополией. Условно, $ATC=MC=4$ д.е., при любом объеме производства.

Цена (д.е.)	Объем спроса на рынке А (ед)	Объем спроса на рынке Б (ед)
5	60	32
4	70	64
3	80	100
2	90	200
1	100	400
0	110	1000

Ответьте на следующие вопросы:

а) Допустим, что монополия ценовую дискриминацию не осуществляет. Постройте график рыночного спроса, MR и MC монополии, предварительно рассчитав эти величины;

б) Определите объем, который дает максимум прибыли, цену продукта и величину прибыли монополии;

с) Допустим, что монополия провела ценовую дискриминацию. Построить график спроса, MR и MC монополии на рынках А и Б, рассчитав эти величины;

д) Определить в данной ситуации объем выпуска, дающий максимум прибыли, цену продукта и прибыль монополии на каждом рынке.

Тема 8. РЫНОК ФАКТОРОВ ПРОИЗВОДСТВА

Тест

1. Спрос на ресурс зависит от:
а) цен взаимодополняемых ресурсов;
б) цены данного ресурса;
в) цен ресурсов-заменителей;
г) все перечисленные ответы верны.
2. Предельный продукт фактора производства в денежном выражении:
а) равен изменению общего размера выручки при использовании дополнительной единицы фактора производства;
б) представляет продажную цену последней единицы продукта;
в) невозможно определить в условиях совершенной конкуренции;
г) невозможно определить в условиях несовершенной конкуренции.
3. Что не оказывает влияния на спрос на рынке труда?
а) спрос на конечные продукты;
б) технология производства;
в) изменение реальной заработной платы;
г) изменение номинальной заработной платы, вызванные инфляцией.
4. Предложение земли:
а) эластично; б) абсолютно неэластично;
в) неэластично; г) абсолютно эластично.

5. Земельная рента будет расти, если:
- a) растет спрос на землю;
 - b) снижается цена земли;
 - c) сокращается спрос на землю;
 - d) растет предложение земли.
6. Рыночная цена на землю зависит от:
- a) ее местоположения;
 - b) годовой ренты с участка земли и величины ссудного процента;
 - c) желаний приобрести землю в частную собственность;
 - d) верных ответов нет.
7. Равновесная процентная ставка выравнивает:
- a) потребления и сбережения;
 - b) номинальную и реальную процентные ставки;
 - c) объем спроса и предложения заемных средств;
 - d) все указанные величины.
8. При принятии решений об инвестициях фирмы принимают во внимание
- a) номинальную процентную ставку;
 - b) реальную процентную ставку;
 - c) номинальную ставку за вычетом реальной ставки процента;
 - d) реальную ставку процента за вычетом номинальной.
9. Если номинальная ставка процента составляет 15%, а темп инфляции – 5% в год, то реальная ставка равна:
- a) 20%;
 - b) 5%;
 - c) –10%;
 - d) 10%.
10. Рост процентной ставки приведет к:
- a) росту объема предложения заемных средств;
 - b) росту спроса на заемные средства;
 - c) сокращению предложения заемных средств;
 - d) верных ответов нет.

Задачи и упражнения

1. Студент имеет 100 д.е. Если он положит деньги в банк, то через год получит 110 д.е. Инфляция составляет – 12% в год.

- a) Какова номинальная ставка процента?
- b) Какова реальная ставка процента?
- c) Что можно посоветовать студенту: сберечь или потратить деньги? Почему?

d) Как повлияет на данную ситуацию снижение темпа инфляции до 8% при неизменной номинальной ставке процента?

2. Предполагается, что станок будет служить 3 года, принося ежегодный доход в 2000 \$. Его остаточная стоимость к концу третьего года составит 6000 \$. Определить цену станка, полностью направляемую на покрытие издержек, если:

- a) ставка процента составляет 10%;
- b) ставка процента равна 8% и предполагаемая инфляция составит 7% в год.

Тема 9. МЕХАНИЗМ МИКРОЭКОНОМИЧЕСКОГО РЕГУЛИРОВАНИЯ

Тест

1. Что из перечисленного ниже не является общественным благом:

- a) маяки;
- b) освещение улиц;
- c) электроэнергия;
- d) оборона страны.

2. Общественные блага отличаются от частных тем, что они:

- a) находятся в индивидуальном пользовании;
- b) неделимы и не находятся в индивидуальном пользовании;
- c) делимы;
- d) делимы и не находятся в общественном пользовании.

3. Что из перечисленного ниже можно отнести к роли правительства в рыночной экономике:

- a) перераспределение доходов;
- b) обеспечение товарами и услугами общественного пользования;
- c) стабилизация экономики;
- d) все перечисленное выше.

4. Как называется кривая, которая используется для иллюстрации распределения доходов?

- a) бюджетная;
- b) Гиффена;
- c) спроса;
- d) Лоренца.

5. Неконкурентность является характеристикой:

- a) общественных благ;
- b) недоброкачественность товаров;
- c) дефицитных товаров;
- d) факторов производства.

6. Функции налогов заключаются в:

- a) перераспределении доходов;
- b) сокращении объема средств, находящихся в распоряжении фирм и домашних хозяйств;
- c) увеличении объема средств, которым распоряжается государство;
- d) все ответы верны.

7. Что не относится к мерам государственного регулирования внешних эффектов?

- a) штрафные санкции за выброс отходов;
- b) рыночное лицензирование сброса отходов;
- c) административно-командные методы;
- d) уменьшение налогообложения.

8. Налоговое бремя лежит:

- 1) только на покупателе, если спрос является абсолютно неэластичным;

2) только на продавце, если спрос является абсолютно эластичным;

3) на продавце и покупателе, если ценовая эластичность спроса находится между нулем и бесконечностью.

а) правильно 1,2,3; б) правильно 1 и 3;

с) правильно 1 и 2; д) правильно 2 и 3.

1. Экономика находится в Парето оптимальном состоянии, если:

а) никто не может улучшить своего положения, не ухудшая положения другого;

б) достигнуто удовлетворяющее всех распределение доходов;

с) используются современные технологии;

д) предельный доход равен предельным издержкам.

2. Какое из следующих явлений несовместимо с достижением экономической эффективности;

а) отсутствие внешних эффектов; б) совершенная конкуренция;

с) монополия; д) верны ответы а и б.

Литература

1. Микроэкономика: [Учебное пособие для экономических специальностей вузов] / М.И. Плотницкий, А.К. Корольчук, Л.В. Лемешевская и М.К. Радько ; Под ред. М.И. Плотницкий. – Мн. : ООО "Новое знание", 2002. – 426 с. : ил. (Экономическое образование)

2. Гальперин В.М. Микроэкономика: Учебник для вузов по экономическим специальностям и направлениям: В 2 т. Т.1. /В.М. Гальперин, С.М. Игнатьев, В.И. Моргунов, Институт “Открытое общество”; Под общ. ред. В.М. Гальперин. – СПб., 2002. – 348 с.: ил.

3. Пиндайк Р., Рубинфельд С., Микроэкономика. – М.: Дело, 1996. – 510 с.

4. Долан Э., Линдсей Дж., Микроэкономика. – Санкт-Петербург, 1994. – 446 с.

5. Учебник по основам экономической теории./ Под рук. Камаева В.Д.– М.: 1999. 610 с.
6. Зубко Н.М. – Экономическая теория / Н.М. Зубко и А.Н. Зубко. – Мн.: ТетраСистемс, 2002. – 348 с. : ил.
7. Мэнкью, Н. Грегори. – Принципы экономики : [Учебник] / Н.Грегори, Мэнкью. – 2-е изд., сокр. – СПб. : Питер, 2003. – 493 с. : ил. (Учебники /
8. Макконнелл К., Брю С., Экономика в 2-х томах. – М.: Республика, 1999. – 799 с.
9. Самуэльсон П., Экономика. – М.: МПО «Аргон»,1995. Т.2 – 380с.
10. Хайман Д.Н., Современная микроэкономика: анализ и применение. – М.: Финансы и статистика, 1994. – 371с.

Содержание

Введе- ние.....	3
Тема 1. Введение в микроэкономику. Модель спроса и предложе- ния.....	4
Тема 2. Эластичность спроса и предложе- ния.....	7
Тема 3. Теория потребительского выбо- ра.....	9
Тема 4, 5. Фирма как хозяйствующий субъект. Издержки и доходы фирмы...	13
Тема 6. Совершенная конкуренция и экономическая эффектив- ность.....	18
Тема 7. Рынок несовершенной конкуренции: монополия, монопо- листическая конкуренция, олигопо- лия.....	22
Тема 8. Рынок факторов производст- ва.....	28
Тема 9. Механизм микроэкономического регулирова- ния.....	30
Литература.....	34

Учебное издание

МИКРОЭКОНОМИКА

Тесты, задачи и упражнения к практическим занятиям
для студентов специальности 1 27 01 01
«Экономика и организация производства»
направления специальности
1 27 01 01-10 «Экономика и организация производства
(энергетика)»

Составители:

Кравчук Елена Александровна

Ячная Елена Владимировна

Технический редактор М.И. Гриневич

Подписано в печать 2005

Формат бумаги 60x84 1/16. Бумага офсетная.

Отпечатано на ризографе. Гарнитура Таймс.

Усл. печ. л. Уч. – изд. л. Тираж 100. Заказ 279.

Издательство и полиграфическое исполнение:

Белорусский национальный технический университет.

ЛИ №02330/0056957 от 01.04.4004.

220013, Минск, проспект Ф. Скорины, 65